

东方策略成长混合型开放式证券投资
基金招募说明书（更新）摘要
（2016 年第 1 号）

基金管理人：东方基金管理有限责任公司

基金托管人：中国建设银行股份有限公司

重要提示

东方策略成长混合型开放式证券投资基金（以下简称“本基金”）根据 2008 年 3 月 21 日中国证券监督管理委员会《关于核准东方策略成长股票型开放式证券投资基金募集的批复》（证监许可[2008]407 号）和《关于同意东方策略成长股票型开放式证券投资基金募集时间安排的函》（基金部函[2008]121 号）的核准募集。本基金基金合同于 2008 年 6 月 3 日正式生效。

基金管理人保证招募说明书的内容真实、准确、完整。本招募说明书经中国证监会审核同意，但中国证监会对本基金作出的任何决定，均不表明其对本基金的价值和收益作出实质性判断或保证，也不表明投资于本基金没有风险。

本基金投资于证券市场，基金份额净值会因为证券市场波动等因素产生波动。投资有风险，投资者在投资本基金之前，请仔细阅读本基金的招募说明书和基金合同，全面认识本基金的风险收益特征和产品特性，充分考虑自身的风险承受能力，并对认购（或申购）本基金的意愿、时机、数量等投资行为作出独立决策。基金管理人提醒投资者基金投资要承担相应风险，包括市场风险、管理风险、流动性风险和本基金所投资的股票、债券、衍生品等各种投资工具的相关风险等。在投资者作出投资决策后，基金运营状况与基金净值变化导致的投资风险，由投资者自行承担。

基金的过往业绩并不预示其未来表现。基金管理人管理的其他基金的业绩并不构成新基金业绩表现的保证。

基金管理人依照恪尽职守、诚实信用、谨慎勤勉的原则管理和运用基金资产，但不保证基金一定盈利，也不保证最低收益。

基金管理人于 2015 年 8 月 7 日在基金管理人网站发布《关于东方策略成长股票型开放式证券投资基金变更基金名称并修改基金合同的公告》，决定不变更本基金的股票投资比例，将本基金的类别变更为混合型，基金名称变更为“东方策略成长混合型开放式证券投资基金”，基金简称变更为“东方策略成长混合”，基金代码不变。基金管理人于 2015 年 8 月 7 日在基金管理人网站对更名后的基金合同、托管协议进行了披露。上述文件可通过本基金管理人网站查阅。

基金管理人于 2015 年 8 月 10 日在基金管理人网站发布《关于变更东方策略

成长混合型开放式证券投资基金业绩比较基准并修改基金合同的公告》，决定变更本基金的业绩比较基准，由“中信标普 300 指数收益率 \times 70%+中信标普全债指数收益率 \times 30%”变更为“中信标普 300 指数收益率 \times 70%+中证综合债指数收益率 \times 30%”，并且修改基金合同相应条款。基金管理人于 2015 年 8 月 10 日在基金管理人网站对修订后的基金合同进行了披露。上述文件可通过本基金管理人网站查阅。

基金管理人于 2015 年 11 月 4 日在基金管理人网站发布《东方基金管理有限责任公司关于旗下部分基金业绩比较基准名称变更并修改基金合同的公告》，决定将本基金的业绩比较基准进行更名，由“中信标普 300 指数收益率 \times 70%+中证综合债指数收益率 \times 30%”更名为“标普中国 A 股 300 指数收益率 \times 70%+中证综合债指数收益率 \times 30%”，基金管理人于 2015 年 11 月 4 日在基金管理人网站对修订后的基金合同进行了披露。上述文件可通过本基金管理人网站查阅。

有关财务数据和净值表现截止日为 2016 年 3 月 31 日（财务数据未经审计），本招募说明书其他所载内容截止日为 2016 年 6 月 3 日。

一、基金合同生效日期

2008年6月3日

二、基金管理人

（一）基金管理人概况

名称：东方基金管理有限责任公司

住所：北京市西城区锦什坊街28号1-4层

办公地址：北京市西城区锦什坊街28号1-4层

法定代表人：崔伟

成立日期：2004年6月11日

组织形式：有限责任公司

注册资本：贰亿元人民币

经营范围：基金募集、基金销售、资产管理、从事境外证券投资管理和中国证监会许可的其他业务。

批准设立机关及批准设立文号：中国证监会证监基金字[2004]80号

基金管理公司法人许可证编号：A039

企业法人营业执照注册号：1100001704226

联系人：李景岩

电话：010-66295888

股权结构：

| 股东名称 | 出资金额（人民币） | 出资比例 |
|-----------------|-----------|------|
| 东北证券股份有限公司 | 12,800万元 | 64% |
| 河北省国有资产控股运营有限公司 | 5,400万元 | 27% |
| 渤海国际信托股份有限公司 | 1,800万元 | 9% |
| 合计 | 20,000万元 | 100% |

注：公司股东渤海国际信托有限公司于2015年7月16日完成股改，企业名称变更为渤海国际信托股份有限公司。

内部组织结构：

股东会是公司的最高权力机构，下设董事会和监事会，董事会下设合规与风

险控制委员会、薪酬与考核委员会；公司组织管理实行董事会领导下的总经理负责制，下设投资决策委员会、产品委员会、IT治理委员会、风险控制委员会和权益投资部、固定收益部、量化投资部、电子商务部、专户投资部、产品开发部、销售部、市场部、运营部、信息技术部、财务部、人力资源部、综合管理部、董事会办公室、风险管理部、监察稽核部十六个职能部门及北京分公司、上海分公司、广州分公司；公司设督察长，分管风险管理部、监察稽核部，负责组织指导公司的风险管理和监察稽核工作。

（二）基金管理人主要人员情况

1、董事会成员

崔伟先生，董事长，经济学博士。历任中国人民银行副主任科员、主任科员、副处级秘书，中国证监会党组秘书、秘书处副处长、处长，中国人民银行东莞中心支行副行长、党委委员，中国人民银行汕头中心支行行长、党委书记兼国家外汇管理局汕头中心支局局长，中国证监会海南监管局副局长兼党委委员、局长兼党委书记，中国证监会协调部副主任兼中国证监会投资者教育办公室召集人；现任东方基金管理有限责任公司董事长，兼任东北证券股份有限公司副董事长、吉林大学商学院教师、中国证券投资基金业协会理事、东方汇智资产管理有限公司董事长。

张兴志先生，董事，硕士，研究员。历任吉林省经济体制改革委员会宏观处处长，吉林省体改委产业与市场处处长，吉林亚泰（集团）股份有限公司总裁助理、副总裁，东北证券有限责任公司副总裁，东证融达投资有限公司董事、副总经理；现任东北证券股份有限公司副总裁、纪委书记，兼任吉林省证券业协会监事长。

何俊岩先生，董事，硕士，高级会计师、中国注册会计师、中国注册资产评估师，吉林省五一劳动奖章获得者。历任吉林省五金矿产进出口公司计划财务部财务科长，东北证券有限责任公司计划财务部总经理、客户资产管理总部总经理，福建凤竹纺织科技股份有限公司财务总监，东北证券有限责任公司财务部负责人、财务总监，东北证券股份有限公司副总裁兼财务总监，东证融达投资有限公司董事，东证融通投资管理有限公司董事，东方基金管理有限责任公司监事会主席；

现任东北证券股份有限公司总裁、董事，东证融成资本管理有限公司董事长，东证融汇证券资产管理有限公司董事，渤海期货股份有限公司董事，兼任中国证券业协会融资融券业务专业委员会委员，吉林省证券业协会副会长。

郭兴哲先生，董事，硕士，高级经济师。历任唐山钢铁公司技术员、调度，河北省委科教部干部，河北省经济体制改革委员会干部，河北省体改委证管办副主任，河北省证券委员会国内业务处处长、综合处处长，中国证监会石家庄特派员办公室综合处调研员，河北证券有限责任公司总裁、顾问；现任河北省国有资产控股运营有限公司副总裁、党委常委，兼任河北国控化工有限公司党委书记、董事长；河北卓城企业管理服务有限公司董事、总经理。

彭铭巧女士，董事，经济学硕士。历任黑龙江证券有限公司深圳营业部交易员、研究员，特区时空杂志社编辑，国泰君安证券公司海口营业部研究员，海航集团有限公司证券业务部研究室经理，海航集团财务有限公司投资银行部理财主管；现任渤海国际信托股份有限公司投资部总经理，兼任国都证券股份有限公司监事。

金硕先生，独立董事，教授。历任吉林大学总务办公室副主任、副教授、教授，长春税务学院党委书记、院长，长春市政协委员，吉林省政协委员，文教卫生委员会副主任，吉林财经大学党委书记。

陈守东先生，独立董事，经济学博士。历任通化煤矿学院教师，吉林大学数学系教师，吉林大学经济管理学院副教授，吉林大学商学院教授、博士生导师；现任吉林大学数量经济研究中心教授、博士生导师，兼任通化葡萄酒股份有限公司独立董事，中国金融学年会常务理事，吉林省现场统计学会副理事长，吉林省法学会金融法学会副会长及金融法律专家团专家。

刘峰先生，独立董事，大学本科。历任湖北省黄石市律师事务所副主任，海南方圆律师事务所主任；现任上海市锦天城律师事务所高级合伙人，兼任梓昆科技（中国）股份有限公司独立董事，中华全国律师协会律师发展战略研究委员会副主任，金融证券委员会委员，中国国际经济，科技法律学会理事，并被国家食品药品监督管理总局聘为首批餐饮服务食品安全法律组专家。

孙晔伟先生，董事，经济学博士。历任吉林省社会科学院助理研究员，东北

证券股份有限公司投资银行部经理，东方基金管理有限责任公司督察长，新华基金管理有限公司总经理助理，安信证券股份有限公司基金公司筹备组副组长，安信基金管理有限责任公司副总经理；现任东方基金管理有限责任公司总经理，兼任东方汇智资产管理有限公司董事。

2、监事会成员

赵振兵先生，监事会主席，本科，高级经济师。历任河北华联商厦部门助理、副经理、副总经理，河北省商贸集团经营二公司副总经理，河北省工贸资产经营有限公司改革发展处副处长，河北省国有资产控股运营有限公司企业管理部副部长、资产运营部部长；现任河北省国有资产控股运营有限公司副总裁、河北省国控矿业开发投资有限公司董事。

杨晓燕女士，监事，硕士研究生，高级经济师。曾任职北京银行等金融机构，20余年金融、证券从业经历；现任东方基金管理有限责任公司风险管理部总经理。

肖向辉先生，监事，本科。曾任职北京市化学工业研究院、中国工商银行总行；现任东方基金管理有限责任公司运营部副总经理。

3、高级管理人员

崔伟先生，董事长，简历请参见董事介绍。

孙晔伟先生，总经理，简历请参见董事介绍。

刘鸿鹏先生，副总经理，吉林大学行政管理硕士。历任吉林物贸股份有限公司投资顾问，君安证券有限责任公司长春办事处融资融券专员，吉林省信托营业部筹建负责人，新华证券股份有限公司长春同志街营业部副经理、经理，东北证券股份有限公司杭州营业部经理、营销管理总部副经理、经理。2011年5月加盟本公司，历任总经理助理兼市场总监及市场部经理。

秦熠群先生，副总经理，中央财经大学经济学博士。历任中央财经大学经济学院副院长、学校分部副主任等职务。2011年7月加盟本公司，历任董办主任、董秘、总经理助理等职务，期间曾兼任人力资源部、综合管理部、风险管理部等部门总经理职务。

李景岩先生，督察长，硕士研究生，中国注册会计师。历任东北证券股份有限公司延吉证券营业部财务经理、北京管理总部财务经理。2004年6月加盟本公

司，历任财务主管，财务部经理，财务负责人，综合管理部经理兼人力资源部经理、总经理助理。

4、本基金基金经理

| 姓名 | 任职时间 | 简历 |
|---------|------------------------------|---|
| 张洪建（先生） | 2014年12月15日至今 | 清华大学物理学博士，7年证券从业经历，曾任银联商务创新业务部专员，平安证券综合研究所TMT行业研究员。2012年5月加盟东方基金管理有限责任公司，曾任权益投资部电子、传媒、家用电器、电气设备行业研究员，东方核心动力股票型开放式证券投资基金（于2015年7月31日更名为东方核心动力混合型证券投资基金）基金经理助理、东方策略成长股票型开放式证券投资基金（于2015年8月7日更名为东方策略成长混合型开放式证券投资基金）基金经理。现任东方策略成长混合型开放式证券投资基金基金经理、东方龙混合型开放式证券投资基金基金经理、东方新思路灵活配置混合型证券投资基金基金经理、东方创新科技混合型证券投资基金基金经理、东方互联网嘉混合型证券投资基金基金经理。 |
| 王然（女士） | 2015年5月4日至今 | 北京交通大学产业经济学硕士，8年证券从业经历，曾任益民基金交通运输、纺织服装、轻工制造行业研究员。2010年4月加盟东方基金管理有限责任公司，曾任权益投资部交通运输、纺织服装、商业零售行业研究员，东方策略成长股票型开放式证券投资基金（于2015年8月7日更名为东方策略成长混合型开放式证券投资基金）基金经理助理、东方策略成长股票型开放式证券投资基金（于2015年8月7日更名为东方策略成长混合型开放式证券投资基金）基金经理，现任东方保本混合型开放式证券投资基金基金经理、东方策略成长混合型开放式证券投资基金基金经理、东方新兴成长混合型证券投资基金基金经理、东方新思路灵活配置混合型证券投资基金基金经理、东方赢家保本混合型证券投资基金基金经理、东方荣家保本混合型证券投资基金基金经理、东方盛世灵活配置混合型证券投资基金。 |
| 于鑫（先生） | 2008年6月3日至2015年1月1日任本基金基金经理 | |
| 付勇（先生） | 2008年6月3日至2010年2月12日任本基金基金经理 | |

5、投资决策委员会成员

孙晔伟先生，总经理，投资决策委员会主任委员。简历请参见董事介绍。

李仆先生，公司总经理助理，固定收益部总经理，投资决策委员会委员，东方永润 18 个月定期开放债券型证券投资基金基金经理，东方双债添利债券型证券投资基金基金经理，东方稳健回报债券型基金基金经理，东方赢家保本混合型证券投资基金基金经理、东方稳定增利债券型证券投资基金基金经理、东方荣家保本混合型证券投资基金基金经理。16 年证券从业经历，历任宝钢集团财务有限责任公司投资经理、宝钢集团有限公司投资经理、宝岛（香港）贸易有限公司投资部总经理、华宝信托有限责任公司资管部投资副总监、信诚基金管理有限公司基金经理。2014 年 2 月加盟东方基金管理有限责任公司，曾任特别顾问。

刘志刚先生，量化投资部总经理，东方启明量化先锋混合型证券投资基金基金经理，投资决策委员会委员。吉林大学数量经济学博士，8 年基金从业经历。历任工银瑞信基金管理有限公司产品开发部产品开发经理、安信基金管理有限责任公司市场部副总经理兼产品开发总监。2013 年 5 月加盟东方基金管理有限责任公司，曾任指数与量化投资部总经理、专户业务部总经理、产品开发部总经理、投资经理、东方央视财经 50 指数增强型证券投资基金（自 2015 年 12 月 3 日起转型为东方启明量化先锋混合型证券投资基金）基金经理。

朱晓栋先生，对外经济贸易大学经济学硕士，7 年证券从业经历。2009 年 12 月加盟东方基金管理有限责任公司，曾任研究部金融行业、固定收益研究、食品饮料行业、建筑建材行业研究员，东方龙混合型开放式证券投资基金基金经理助理、东方精选混合型开放式证券投资基金基金经理、东方核心动力股票型开放式证券投资基金（于 2015 年 7 月 31 日更名为东方核心动力混合型证券投资基金）基金经理。现任权益投资部副总经理、投资决策委员会委员、东方利群混合型发起式证券投资基金基金经理、东方安心收益保本混合型证券投资基金基金经理、东方多策略灵活配置混合型证券投资基金基金经理、东方龙混合型开放式证券投资基金基金经理、东方鼎新灵活配置混合型证券投资基金基金经理、东方核心动力混合型证券投资基金基金经理、东方新策略灵活配置混合型证券投资基金基金经理、东方精选混合型开放式证券投资基金基金经理。

徐昀君先生，对外经济贸易大学金融学硕士，CFA，FRM，8年证券从业经历。曾任安信证券资产管理部研究员、投资经理，华西证券资产管理部投资经理。2013年3月加盟东方基金管理有限责任公司，曾任东方安心收益保本混合型证券投资基金基金经理助理、东方稳健回报债券型证券投资基金基金经理助理、东方安心收益保本混合型证券投资基金基金经理。现任固定收益部总经理助理，投资决策委员会委员，东方稳健回报债券型证券投资基金基金经理、东方强化收益债券型证券投资基金基金经理、东方多策略灵活配置混合型证券投资基金基金经理、东方双债添利债券型证券投资基金基金经理、东方添益债券型证券投资基金基金经理、东方利群混合型发起式证券投资基金基金经理、东方永润18个月定期开放债券型证券投资基金基金经理。

6、上述人员之间均不存在近亲属关系。

三、基金托管人

（一）基金托管人情况

1、基本情况

名称：中国建设银行股份有限公司（简称：中国建设银行）

住所：北京市西城区金融大街25号

办公地址：北京市西城区闹市口大街1号院1号楼

法定代表人：王洪章

成立时间：2004年09月17日

组织形式：股份有限公司

注册资本：贰仟伍佰亿壹仟零玖拾柒万柒仟肆佰捌拾陆元整

存续期间：持续经营

基金托管资格批文及文号：中国证监会证监基字[1998]12号

联系人：田青

联系电话：(010)6759 5096

中国建设银行成立于1954年10月，是一家国内领先、国际知名的大型股份制商业银行，总部设在北京。本行于2005年10月在香港联合交易所挂牌上市（股

票代码 939)，于 2007 年 9 月在上海证券交易所挂牌上市（股票代码 601939）。

2015 年末，本集团资产总额 18.35 万亿元，较上年增长 9.59%；客户贷款和垫款总额 10.49 万亿元，增长 10.67%；客户存款总额 13.67 万亿元，增长 5.96%。净利润 2,289 亿元，增长 0.28%；营业收入 6,052 亿元，增长 6.09%，其中，利息净收入增长 4.65%，手续费及佣金净收入增长 4.62%。平均资产回报率 1.30%，加权平均净资产收益率 17.27%，成本收入比 26.98%，资本充足率 15.39%，主要财务指标领先同业。

物理与电子渠道协同发展。营业网点“三综合”建设取得新进展，综合性网点数量达 1.45 万个，综合营销团队 2.15 万个，综合柜员占比达到 88%。启动深圳等 8 家分行物理渠道全面转型创新试点，智慧网点、旗舰型、综合型和轻型网点建设有序推进。电子银行主渠道作用进一步凸显，电子银行和自助渠道账务性交易量占比达 95.58%，较上年提升 7.55 个百分点；同时推广账号支付、手机支付、跨行付、龙卡云支付、快捷付等五种在线支付方式，成功实现绝大多数主要快捷支付业务的全行集中处理。

转型业务快速增长。信用卡累计发卡量 8,074 万张，消费交易额 2.22 万亿元，多项核心指标继续保持同业领先。金融资产 1,000 万以上的私人银行客户数量增长 23.08%，客户金融资产总量增长 32.94%。非金融企业债务融资工具累计承销 5,316 亿元，承销额市场领先。资产托管业务规模 7.17 万亿元，增长 67.36%；托管证券投资基金数量和新增只数均为市场第一。人民币国际清算网络建设再获突破，继伦敦之后，再获任瑞士、智利人民币清算行资格；上海自贸区、新疆霍尔果斯特殊经济区主要业务指标居同业首位。

2015 年，本集团先后获得国内外各类荣誉总计 122 项，并独家荣获美国《环球金融》杂志“中国最佳银行”、香港《财资》杂志“中国最佳银行”及香港《企业财资》杂志“中国最佳银行”等大奖。本集团在英国《银行家》杂志 2015 年“世界银行品牌 1000 强”中，以一级资本总额位列全球第二；在美国《福布斯》杂志 2015 年度全球企业 2000 强中位列第二。

中国建设银行总行设资产托管业务部，下设综合处、基金市场处、证券保险资产市场处、理财信托股权市场处、QFII 托管处、养老金托管处、清算处、核算

处、跨境托管运营处、监督稽核处等 10 个职能处室，在上海设有投资托管服务上海备份中心，共有员工 220 余人。自 2007 年起，托管部连续聘请外部会计师事务所对托管业务进行内部控制审计，并已经成为常规化的内控工作手段。

2、主要人员情况

赵观甫，资产托管业务部总经理，曾先后在中国建设银行郑州市分行、总行信贷部、总行信贷二部、行长办公室工作，并在中国建设银行河北省分行营业部、总行个人银行业务部、总行审计部担任领导职务，长期从事信贷业务、个人银行业务和内部审计等工作，具有丰富的客户服务和业务管理经验。

张军红，资产托管业务部副总经理，曾就职于中国建设银行青岛分行、中国建设银行总行零售业务部、个人银行业务部、行长办公室，长期从事零售业务和个人存款业务管理等工作，具有丰富的客户服务和业务管理经验。

张力铮，资产托管业务部副总经理，曾就职于中国建设银行总行建筑经济部、信贷二部、信贷部、信贷管理部、信贷经营部、公司业务部，并在总行集团客户部和中国建设银行北京市分行担任领导职务，长期从事信贷业务和集团客户业务等工作，具有丰富的客户服务和业务管理经验。

黄秀莲，资产托管业务部副总经理，曾就职于中国建设银行总行会计部，长期从事托管业务管理等工作，具有丰富的客户服务和业务管理经验。

3、基金托管业务经营情况

作为国内首批开办证券投资基金托管业务的商业银行，中国建设银行一直秉持“以客户为中心”的经营理念，不断加强风险管理和内部控制，严格履行托管人的各项职责，切实维护资产持有人的合法权益，为资产委托人提供高质量的托管服务。经过多年稳步发展，中国建设银行托管资产规模不断扩大，托管业务品种不断增加，已形成包括证券投资基金、社保基金、保险资金、基本养老个人账户、QFII、企业年金等产品在内的托管业务体系，是目前国内托管业务品种最齐全的商业银行之一。截至 2016 年一季度末，中国建设银行已托管 584 只证券投资基金。中国建设银行专业高效的托管服务能力和业务水平，赢得了业内的高度认同。中国建设银行自 2009 年至今连续六年被国际权威杂志《全球托管人》评为“中国最佳托管银行”。

（二）基金托管人的内部控制制度

1、内部控制目标

作为基金托管人，中国建设银行严格遵守国家有关托管业务的法律法规、行业监管规章和本行内有关管理规定，守法经营、规范运作、严格监察，确保业务的稳健运行，保证基金财产的安全完整，确保有关信息的真实、准确、完整、及时，保护基金份额持有人的合法权益。

2、内部控制组织结构

中国建设银行设有风险与内控管理委员会，负责全行风险管理与内部控制工作，对托管业务风险控制工作进行检查指导。资产托管业务部专门设置了监督稽核处，配备了专职内控监督人员负责托管业务的内控监督工作，具有独立行使监督稽核工作职权和能力。

3、内部控制制度及措施

资产托管业务部具备系统、完善的制度控制体系，建立了管理制度、控制制度、岗位职责、业务操作流程，可以保证托管业务的规范操作和顺利进行；业务人员具备从业资格；业务管理严格实行复核、审核、检查制度，授权工作实行集中控制，业务印章按规程保管、存放、使用，账户资料严格保管，制约机制严格有效；业务操作区专门设置，封闭管理，实施音像监控；业务信息由专职信息披露人负责，防止泄密；业务实现自动化操作，防止人为事故的发生，技术系统完整、独立。

（三）基金托管人对基金管理人运作基金进行监督的方法和程序

1、监督方法

依照《基金法》及其配套法规和基金合同的约定，监督所托管基金的投资运作。利用自行开发的“托管业务综合系统——基金监督子系统”，严格按照现行法律法规以及基金合同规定，对基金管理人运作基金的投资比例、投资范围、投资组合等情况进行监督，并定期编写基金投资运作监督报告，报送中国证监会。在日常为基金投资运作所提供的基金清算和核算服务环节中，对基金管理人发送的投资指令、基金管理人对各基金费用的提取与开支情况进行检查监督。

2、监督流程

(1) 每工作日按时通过基金监督子系统，对各基金投资运作比例控制等情况进行监控，如发现投资异常情况，向基金管理人进行风险提示，与基金管理人进行情况核实，督促其纠正，并及时报告中国证监会。

(2) 收到基金管理人的划款指令后，对指令要素等内容进行核查。

(3) 根据基金投资运作监督情况，定期编写基金投资运作监督报告，对各基金投资运作的合法合规性和投资独立性等方面进行评价，报送中国证监会。

(4) 通过技术或非技术手段发现基金涉嫌违规交易，电话或书面要求基金管理人进行解释或举证，并及时报告中国证监会。

四、相关服务机构

(一) 直销机构

1、柜台交易

名称：东方基金管理有限责任公司直销中心

住所：北京市西城区锦什坊街 28 号 1-4 层

办公地址：北京市西城区锦什坊街 28 号 3 层

法定代表人：崔伟

联系人：孙桂东

电话：010-66295921

传真：010-66578690

网址：www.orient-fund.com 或 www.df5888.com

2、电子交易

投资者可以通过本公司网上交易系统办理基金的申购、赎回等业务，具体业务办理情况及业务规则请登录本公司网站查询。

本公司网址：www.orient-fund.com 或 www.df5888.com。

(二) 其他销售机构

1、中国建设银行股份有限公司

住所：北京市西城区金融大街 25 号

办公地址：北京市西城区闹市口大街 1 号院 1 号楼长安兴融中心

法定代表人：王洪章

客户服务电话：95533

网址：www.ccb.com

2、北京银行股份有限公司

住所：北京市西城区金融大街甲17号首层

办公地址：北京市西城区金融大街丙17号

法定代表人：闫冰竹

联系人：孔超

电话：010-66223588

传真：010-66226045

客户服务电话：95526

网址：www.bankofbeijing.com.cn

3、吉林银行股份有限公司

住所：吉林省长春市东南湖大路1817号

办公地址：吉林省长春市东南湖大路1817号

法定代表人：唐国兴

联系人：孟明

电话：0431-84992680

传真：0431-84992649

客户服务电话：400-88-96666(全国)、96666(吉林省)

网址：www.jlbank.com.cn

4、交通银行股份有限公司

住所：上海市银城中路188号

办公地址：上海市银城中路188号

法定代表人：牛锡明

客户服务电话：95559 或拨打各城市营业网点咨询电话

网址：www.95559.com.cn

5、中国工商银行股份有限公司

住所：中国北京复兴门内大街 55 号

办公地址：中国北京复兴门内大街 55 号

法定代表人：姜建清

联系人：杨菲

电话：010-66107900

传真：010-66107914

客户服务电话：95588

网址：www.icbc.com.cn

6、中国民生银行股份有限公司

住所：北京市西城区复兴门内大街 2 号

办公地址：北京市西城区复兴门内大街 2 号

法定代表人：洪崎

联系人：刘健

电话：010-57092637

传真：010-57092611

客户服务电话：95568

网址：www.cmbc.com.cn

7、中国农业银行股份有限公司

住所：北京市东城区建国门内大街 69 号

办公地址：北京市东城区建国门内大街 69 号

法定代表人：刘士余

客户服务电话：95599

网址：www.abchina.com

8、中国银行股份有限公司

住所：北京市西城区复兴门内大街 1 号

办公地址：北京市西城区复兴门内大街 1 号中国银行总行办公大楼

法定代表人：田国立

客户服务电话：95566

网址：www.boc.cn

9、中国邮政储蓄银行股份有限公司

住所：北京市西城区金融大街3号

办公地址：北京市西城区金融大街3号

法定代表人：李国华

联系人：王硕

传真：010-68858117

客户服务电话：95580

网址：www.psbc.com

10、招商银行股份有限公司

住所：深圳市深南大道7088号招商银行大厦

办公地址：深圳市深南大道7088号招商银行大厦

法定代表人：李建红

联系人：邓炯鹏

电话：0755-83077278

传真：0755-83195109

客户服务电话：95555

网址：www.cmbchina.com

11、中信银行股份有限公司

住所：北京市东城区朝阳门北大街8号富华大厦C座

办公地址：北京市东城区朝阳门北大街8号富华大厦C座

法定代表人：常振明

客户服务电话：95558

网址：bank.ecitic.com

12、安信证券股份有限公司

住所：深圳市福田区金田路4018号安联大厦35层、28层A02单元

办公地址：深圳市福田区深南大道凤凰大厦1栋9层

法定代表人：牛冠兴

联系人：陈剑虹

电话：0755-82558305

传真：0755-82558355

客户服务电话：4008001001

网址：www.essence.com.cn

13、长江证券股份有限公司

住所：武汉市新华路特8号长江证券大厦

办公地址：武汉市新华路特8号长江证券大厦

法定代表人：杨泽柱

联系人：奚博宇

电话：027-65799999

传真：027-85481900

客户服务电话：95579 或 4008-888-999

网址：www.95579.com

14、东北证券股份有限公司

住所：长春市自由大路1138号

办公地址：长春市自由大路1138号

法定代表人：李福春

联系人：潘锴

电话：0431-85096709

客户服务电话：4006000686

网址：www.nesc.cn

15、东方证券股份有限公司

住所：上海市中山南路318号2号楼22层-29层

办公地址：上海市中山南路318号2号楼22层-29层

法定代表人：王益民

联系人：吴宇

电话：021-63325888

传真：021-63326173

客户服务电话：021-962506 或 40088-88506

网址：www.dfzq.com.cn

16、东海证券股份有限公司

住所：江苏省常州市延陵西路23号投资广场18层

办公地址：上海市浦东新区东方路1928号东海证券大厦

法定代表人：朱科敏

联系人：梁旭

电话：021-20333333

传真：021-50498825

客户服务电话：95531 或 400-888-8588

网址：www.longone.com.cn

17、东莞证券股份有限公司

住所：广东省东莞市莞城区可园南路一号金源中心30楼

办公地址：广东省东莞市莞城区可园南路1号金源中心30楼

法定代表人：张运勇

联系人：孙旭

电话：0769-22119348

客户服务电话：961130（省内直拨，省外请加拨区号0769）

网址：www.dgzq.com.cn

18、方正证券股份有限公司

住所：湖南省长沙市芙蓉中路二段华侨国际大厦22-24层

办公地址：湖南省长沙市芙蓉中路二段华侨国际大厦22-24层

法定代表人：雷杰

联系人：郭军瑞

电话：0731-85832503

传真：0731-85832214

客户服务电话：95571

网址：www.foundersc.com

19、光大证券股份有限公司

住所：上海市静安区新闻路 1508 号

办公地址：上海市静安区新闻路 1508 号 3 楼

法定代表人：薛峰

联系人：李芳芳

电话：021-22169999

传真：021-22169134

客户服务电话：95525

网址：www.ebscn.com

20、广发证券股份有限公司

住所：广东省广州市天河北路 183 号大都会广场 43 楼

办公地址：广州市天河北路大都会广场 5、18、19、36、38、41、42、43、44

楼

法定代表人：孙树明

联系人：黄岚

电话：020-87555888

传真：020-87555305

客户服务电话：95575

网址：www.gf.com.cn

21、国泰君安证券股份有限公司

住所：中国（上海）自由贸易试验区商城路 618 号

办公地址：上海市浦东新区银城中路 168 号上海银行大厦 29 楼

法定代表人：杨德红

联系人：芮敏祺/朱雅崑

电话：021-38676161

传真：021-38670161

客户服务电话：95521

网址：www.gtja.com

22、国信证券股份有限公司

住所：深圳市罗湖区红岭中路1012号国信证券大厦十六层至二十六层

办公地址：深圳市罗湖区红岭中路1012号国信证券大厦十六层至二十六层

法定代表人：何如

联系人：周杨

电话：0755-82130833

传真：0755-82133952

客户服务电话：95536

网址：www.guosen.com.cn

23、国元证券股份有限公司

住所：安徽省合肥市寿春路178号

办公地址：安徽省合肥市寿春路178号

法定代表人：蔡咏

联系人：李蔡

电话：0551-68167423

传真：0551-68167431

客户服务电话：95578

网址：www.gyzq.com.cn

24、海通证券股份有限公司

住所：上海市淮海中路98号

办公地址：上海市黄浦区广东路689号

法定代表人：王开国

联系人：李笑鸣

电话：021-23219275

传真：021-23219100

客户服务电话：021-95553、400-8888-001 或拨打各城市营业网点咨询电话

网址：www.htsec.com

25、申万宏源西部证券有限公司

住所：新疆乌鲁木齐市高新区（新市区）北京南路258号大成国际大厦20楼2005室

办公地址：新疆乌鲁木齐市天山区文艺路233号宏源大厦8楼

法定代表人：李季

联系人：唐岚

电话：010-88085258

传真：010-88013605

客户服务电话：95523 或 4008895523

网址：www.swhysc.com

26、恒泰长财证券有限责任公司

住所：长春市长江路经济开发区人民大街280号科技城2层A-33段

办公地址：长春市长江路经济开发区人民大街280号科技城2层A-33段

法定代表人：赵培武

联系人：曲志诚

电话：0431-82945299

传真：0431-82946531

客户服务电话：0431-82951765

网址：www.cczq.net

27、恒泰证券股份有限公司

住所：内蒙古呼和浩特新城区新华东街111号

办公地址：内蒙古呼和浩特新城区新华东街111号

法定代表人：庞介民

联系人：罗俊峰

电话：0471-4972042

传真：0471-4961259

客户服务电话：0471-4961259

网址：www.cnht.com.cn

28、华安证券股份有限公司

住所：安徽省合肥市政务文化新区天鹅湖路198号

办公地址：安徽省合肥市政务文化新区天鹅湖路198号财智中心B1座

法定代表人：李工

联系人：甘霖

电话：0551-65161666

传真：0551-5161600

客户服务电话：95318 或 4008096518

网址：www.hazq.com

29、华福证券有限责任公司

住所：福州市五四路157号新天地大厦7、8层

办公地址：福州市五四路157号新天地大厦7至10层

法定代表人：黄金琳

联系人：张腾

电话：0591-87383623

传真：0591-87383610

客户服务电话：96326（福建省外请先拨0591）

网址：www.hfzq.com.cn

30、华泰证券股份有限公司

住所：江苏省南京市江东中路228号

办公地址：江苏省南京市江东中路228号

法定代表人：吴万善

联系人：程高峰

电话：025-83389999

传真：025-83387337

客户服务电话：95577 或 4008895597

网址：www.htsc.com.cn

31、华鑫证券有限责任公司

住所：深圳市福田区金田路 4018 号安联大厦 28 层 A01、B01（b）单元

办公地址：上海市徐汇区宛平南路 8 号

法定代表人：俞洋

联系人：王道

电话：021-64339000

传真：021-54967293

客户服务电话：021-32109999；029-68918888；4001099918

网址：www.cfsc.com.cn

32、江海证券有限公司

住所：黑龙江省哈尔滨市香坊区赣水路 56 号

办公地址：黑龙江省哈尔滨市香坊区赣水路 56 号

法定代表人：孙名扬

联系人：刘爽

电话：0451-85863719

传真：0451-82287211

客户服务热线：400-666-2288

网址：www.jhzq.com.cn

33、联讯证券股份有限公司

住所：惠州市江北东江三路 55 号广播电视新闻中心西面一层大堂和三、四层

办公地址：惠州市江北东江三路 55 号广播电视新闻中心西面一层大堂和三、

四层

法定代表人：徐刚

联系人：陈思

电话：021-33606736

传真：021-33606760

客户服务电话：95564

网址：www.lxzq.com.cn

34、中泰证券股份有限公司

住所：济南市经七路 86 号

办公地址：济南市经七路 86 号 23 层

法定代表人：李玮

联系人：吴阳

电话：0531—68889155

传真：0531—68889752

客户服务电话：95538

网址：www.qlzq.com.cn

35、山西证券股份有限公司

住所：山西省太原市府西街 69 号山西国际贸易中心东塔楼

办公地址：山西省太原市府西街 69 号山西国际贸易中心东塔楼

法定代表人：侯巍

联系人：郭熠

电话：0351-8686659

传真：0351-8686619

客户服务电话：400-666-1618

网址：www.i618.com.cn

36、上海证券有限责任公司

住所：上海市黄浦区西藏中路 336 号

办公地址：上海市四川中路 213 号久事商务大厦 7 楼

法定代表人：龚德雄

联系人：张向纯

电话：021-53686888

传真：021-53686100，021-53686200

客户服务电话：021-962518

网址：www.962518.com

37、申万宏源证券有限公司

住所：上海市徐汇区长乐路 989 号 45 层

办公地址：上海市徐汇区长乐路 989 号 45 层

法定代表人：李梅

联系人：曹晔

电话：021-33388215

传真：021-33388224

客户服务电话：95523 或 4008895523

网址：www.swhysc.com

38、五矿证券有限公司

住所：深圳市福田区金田路 4028 号经贸中心 48 楼

办公地址：深圳市福田区金田路 4028 号经贸中心 48 楼

法定代表人：赵立功

联系人：马国栋

电话：0755-83252843

传真：0755-82545500

客户服务电话：40018-40028

网址：www.wkzq.com.cn

39、兴业证券股份有限公司

住所：福建省福州市湖东路 99 号标力大厦

办公地址：上海市陆家嘴东路 166 号中保大厦

法定代表人：兰荣

联系人：谢高得

电话：021-68419393-1098

传真：021-68419867

客户服务电话：95562

网址：www.xyzq.com.cn

40、招商证券股份有限公司

住所：深圳市福田区益田路江苏大厦 A 座 38-45 层

办公地址：深圳市福田区益田路江苏大厦 A 座 38-45 层

法定代表人：宫少林

联系人：林迎生

电话：0755-82943666

传真：0755-82943636

客户服务电话：95565、4008888111

网址：www.newone.com.cn

41、中国银河证券股份有限公司

住所：北京市西城区金融大街35号国际企业大厦C座

办公地址：北京市西城区金融大街35号国际企业大厦C座

法定代表人：陈有安

联系人：宋明

电话：010-66568450

传真：010-66568990

客户服务电话：400-888-8888

网址：www.chinastock.com.cn

42、中山证券有限责任公司

住所：深圳市南山区科技中一路西华强高新大厦7层、8层

办公地址：深圳市华侨城深南大道9010号

法定代表人：黄扬录

联系人：罗艺琳

电话：0755-82570586

传真：0755-82960582

客户服务电话：4001-022-011

网址：www.zszq.com

43、中信建投证券股份有限公司

住所：北京市朝阳区安立路66号4号楼

办公地址：北京市朝阳区门内大街188号

法定代表人：王常青

联系人：权唐

电话：010-85130588

传真：010-65182261

客户服务电话：400-8888-108

网址：www.csc108.com

44、中信证券（山东）有限责任公司

住所：青岛市崂山区深圳路222号青岛国际金融广场1号楼20层

办公地址：青岛市崂山区深圳路222号青岛国际金融广场1号楼20层

法定代表人：杨宝林

联系人：吴忠超

电话：0532-85022326

传真：0532-85022605

客户服务电话：95548

网址：www.zxwt.com.cn

45、中信证券（浙江）有限责任公司

住所：浙江省杭州市解放东路29号迪凯银座22层

办公地址：浙江省杭州市解放东路29号迪凯银座22层

法定代表人：沈强

联系人：周妍

电话：0571-86078823

传真：0571-85106383

客户服务电话：95548

网址：www.bigsun.com.cn

46、中信证券股份有限公司

住所：广东省深圳市福田区中心三路8号卓越时代广场（二期）北座

办公地址：北京朝阳区亮马桥路48号

法定代表人：王东明

联系人：陈忠

电话：010-60838888

传真：010-60833799

客户服务电话：95548

网址：www.ecitic.com

47、中信期货有限公司

住所：深圳市福田区中心三路8号卓越时代广场（二期）北座13层1301-1305室、14层

办公地址：深圳市福田区中心三路8号卓越时代广场（二期）北座13层1301-1305室、14层

法定代表人：张皓

联系人：洪诚

电话：0755-23953913

传真：0755-83217421

客户服务电话：400-990-8826

网址：www.citicsf.com

48、嘉实财富管理有限公司

住所：上海市浦东新区世纪大道8号上海国金中心办公楼二期46层4609-10单元

办公地址：北京市朝阳区建国路91号金地中心A座6层

法定代表人：赵学军

联系人：余永键

电话：010-85097570

传真：010-85097308

客户服务电话：400-021-8850

网址：www.harvestwm.cn

49、上海中正达广投资管理有限公司

住所：上海市徐汇区龙腾大道2815号302室

办公地址：上海市徐汇区龙腾大道2815号302室

联系人：戴珉微

电话：021-33768132

传真：021-33768132*802

客户服务电话：400-6767-523

网址：www.zzwealth.cn

50、中国国际金融股份有限公司

住所：北京市朝阳区建国门外大街1号国贸大厦2座27层及28层

办公地址：北京市朝阳区建国门外大街1号国贸大厦2座27层及28层

法定代表人：丁学东

联系人：杨涵宇

电话：010-65051166

传真：010-85679203

客户服务电话：400-910-1166

网址：www.cicc.com.cn

51、平安证券有限责任公司

住所：深圳市福田区中心区金田路4036号荣超大厦16-20层

办公地址：深圳市福田区中心区金田路4036号荣超大厦16-20层（518048）

法定代表人：谢永林

联系人：周一涵

电话：021-38637436

传真：021-58991896

客户服务电话：95511-8

网址：stock.pingan.com

52、奕丰金融服务（深圳）有限公司

住所：深圳市前海深港合作区前湾一路1号A栋201室（入住深圳市前海商务秘书有限公司）

办公地址：深圳市南山区海德三路海岸大厦东座1115室，1116室及1307室

法定代表人：TAN YIK KUAN

联系人：陈广浩

电话：0755- 89460506

传真：0755-21674453

客户服务电话：400-684-0500

网址：www. ifastps. com. cn

53、东兴证券股份有限公司

住所：北京市西城区金融大街5号新盛大厦B座12、15层

办公地址：北京市西城区金融大街5号新盛大厦B座12、15层

法定代表人：魏庆华

联系人：汤漫川

电话：010-66555316

传真：010-66555147

客户服务电话：400-888-8993

网址：www. dxzq. net

54、国金证券股份有限公司

住所：四川省成都市东城根上街95号

办公地址：四川省成都市东城根上街95号

法定代表人：冉云

联系人：刘婧漪

电话：028-86690057

传真：028-86690126

客户服务电话：95310

网址：www. gjzq. com. cn

55、上海长量基金销售投资顾问有限公司

住所：上海市浦东新区高翔路526号2幢220室

办公地址：上海市浦东新区浦东大道555号裕景国际B座16层

法定代表人：张跃伟

联系人：单丙焱

电话：021-20691832

传真：021-20691861

客户服务电话：400-820-2899

网址：www.erichfund.com

56、杭州数米基金销售有限公司

办公地址：浙江省杭州市滨江区江南大道3588号恒生大厦12楼

法定代表人：陈柏青

联系人：韩爱彬

传真：0571-26698533

客户服务电话：400-076-6123

网址：www.fund123.cn

57、深圳众禄基金销售有限公司

住所：深圳市罗湖区深南东路5047号发展银行大厦25楼I、J单元

办公地址：深圳市罗湖区梨园路物资控股置地大厦8楼

法定代表人：薛峰

联系人：童彩平

电话：0755-33227950

传真：0755-33227951

客服电话：400-678-8887

网址：www.zlfund.cn 及 www.jjmmw.com

58、上海好买基金销售有限公司

住所：上海市虹口区场中路685弄37号4号楼449室

办公地址：上海市浦东南路1118号鄂尔多斯国际大厦903~906室

法定代表人：杨文斌

联系人：张茹

电话：021-20613999

传真：021-68596916

客户服务电话：400-700-9665

网址：www.ehowbuy.com

59、上海天天基金销售有限公司

住所：浦东新区峨山路613号6幢551室

办公地址：上海市徐汇区龙田路195号3C座9楼

法定代表人：其实

联系人：彭远芳

电话：021-54509998-2010

传真：021-64385308

客户服务电话：400-1818-188

网址：www.1234567.com.cn

60、北京展恒基金销售有限公司

住所：北京市朝阳区华严北里2号民建大厦6层

办公地址：北京市朝阳区华严北里2号民建大厦6层

法定代表人：闫振杰

联系人：宋丽冉

电话：010-62020088

传真：010-62020355

客户服务电话：400 888 6661

网址：<http://www.myfund.com>

61、中国国际期货有限公司

住所：北京市朝阳区建国门外光华路14号1幢1层、2层、9层、11层、12层

办公地址：北京市朝阳区麦子店西路3号新恒基国际大厦15层

法定代表人：王兵

联系人：许黎婧

电话：010-59539861

传真：010-59539806

客服电话：95162 或 400 8888160

网址：www.cifco.net

62、北京钱景财富投资管理有限公司

住所：北京市海淀区丹棱街6号1幢9层1008-1012

办公地址：北京市海淀区丹棱街6号1幢9层1008-1012

法定代表人：赵荣春

联系人：车倩倩

电话：010-57418829

传真：010-57569671

客服电话：400 678 5095

公司网址：www.niuji.net

63、深圳市新兰德证券投资咨询有限公司

住所：深圳市福田区华强北路赛格科技园4栋10层1006#

办公地址：北京市西城区宣武门外大街10号庄胜广场中央办公楼东翼7层727

室

法定代表人：杨懿

联系人：张燕

电话：010-58325388-1588

传真：010-58325282

客服电话：400-166-1188

网址：[https:// 8.jrj.com.cn](https://8.jrj.com.cn)

64、浙江同花顺基金销售有限公司

办公地址：浙江省杭州市翠柏路7号杭州电子商务产业园2号楼2楼

法定代表人：凌顺平

联系人：刘晓倩

联系电话：0571-88911818

传真：0571-88910240

客服电话：4008-773-772

公司网站：www.5ifund.com

65、北京增财基金销售有限公司

住所：北京市西城区南礼士路66号1号楼12层1208号

办公地址：北京市西城区南礼士路66号1号楼12层1208号

法定代表人：罗细安

联系人：史丽丽

电话：010-67000988

传真：010-67000988

客户服务电话：400-001-8811

网址：www.zcvc.com.cn

66、上海利得基金销售有限公司

办公地址：上海浦东新区峨山路91弄61号10号楼12楼

法定代表人：沈继伟

联系人：赵沛然

电话：021-50583533

传真：021-50583633

客服电话：400 067 6266

网址：www.leadfund.com.cn

67、北京恒天明泽基金销售有限公司

住所：北京市北京经济技术开发区宏达北路10号五层5122室

办公地址：北京市朝阳区东三环中路20号乐成中心A座23层

法定代表人：梁越

联系人：马鹏程

联系电话：13501068175

传真：010-56810628

客服：4008980618

网站：www.chtfund.com

68、上海陆金所资产管理有限公司

住所：上海市浦东新区陆家嘴环路1333号14楼09单元

办公地址：上海市浦东新区陆家嘴环路 1333 号 14 楼

法定代表人：郭坚

联系人：宁博宇

联系电话：021-20665952

传真：021-22066653

客服：4008219031

网站：www.lufunds.com

69、北京乐融多源投资咨询有限公司

住所：北京市朝阳区西大望路 1 号 1 号楼 16 层 1603

办公地址：北京市朝阳区西大望路 1 号 1 号楼 16 层 1603

法定代表人：董浩

联系人：张婷婷

联系电话：18510450202

传真：010-56580660

客服：400-068-1176

网站：www.jimufund.com

70、上海汇付金融服务有限公司

住所：上海市中山南路 100 号金外滩国际广场 19 楼

办公地址：上海市中山南路 100 号金外滩国际广场 19 楼

法定代表人：冯修敏

联系人：陈云卉

联系电话：021-33323999-5611

传真：021-33323837

客服：400-820-2819

网址：<http://www.chinapnr.com/>

71、诺亚正行（上海）基金销售投资顾问有限公司

住所：上海市虹口区飞虹路 360 弄 9 号 3724 室

办公地址：上海市杨浦区昆明路 508 号北美广场 B 座 12 楼

法定代表人：汪静波

联系人：张裕

联系电话：021-38509735

传真：021-38509777

客服：400-821-5399

网址：<http://www.noah-fund.com/>

72、上海凯石财富基金销售有限公司

住所：上海市黄浦区西藏南路765号602-115室

办公地址：上海市黄浦区延安东路1号凯石大厦4楼

法定代表人：陈继武

联系人：葛佳蕊

联系电话：021-63333389

传真：021-63332523

客服：4000178000

网址：www.lingxianfund.com

73、珠海盈米财富管理有限公司

住所：珠海市横琴新区宝华路6号105室-3491

办公地址：广州市海珠区琶洲大道东1号保利国际广场南塔12楼B1201-1203

法定代表人：肖雯

联系人：钟琛

联系电话：020-89629012

传真：020-89629011

74、大泰金石投资管理有限公司

住所：南京市建邺区江东中路222号南京奥体中心现代五项馆2105室

办公地址：上海市浦东新区峨山路505号东方纯一大厦15楼

法定代表人：袁顾明

联系人：朱海涛

联系电话：021-20324158

传真：021-20324199

75、海银基金销售有限公司

住所：上海市浦东新区东方路1217号16楼B单元

办公地址：上海市浦东新区东方路1217号6楼

法定代表人：刘惠

联系人：毛林

联系电话：021-80133597

传真：021-80133413

（三）份额登记机构

名称：东方基金管理有限责任公司

住所：北京市西城区锦什坊街28号1-4层

办公地址：北京市西城区锦什坊街28号1-4层

法定代表人：崔伟

联系人：王骁骁

电话：010-66295873

传真：010-66578680

网址：www.orient-fund.com 或 www.df5888.com

（四）律师事务所和经办律师

名称：上海市通力律师事务所

住所：上海市银城中路68号时代金融中心19楼

办公地址：上海市银城中路68号时代金融中心19楼

负责人：韩炯

联系人：吕红

电话：021-31358666

传真：021-31358600

经办律师：吕红 黎明

（五）会计师事务所和经办注册会计师

名称：立信会计师事务所（特殊普通合伙）

住所：上海市南京东路 61 号新黄浦金融大厦 4 层

办公地址：北京市海淀区西四环中路 16 号院 7 号楼 10 层

法定代表人：朱建弟

联系人：朱锦梅

电话：010-68286868

传真：010-88210608

经办注册会计师：朱锦梅、赵立卿

五、基金名称和基金类型

（一）本基金名称：东方策略成长混合型开放式证券投资基金

（二）本基金类型：混合型

基金运作方式：契约型开放式

六、基金的投资目标和投资方向

（一）投资目标

本基金重点投资受益于国家发展战略并具有成长潜力的上市公司，分享国民经济快速发展带来的成长性收益，追求管理资产的长期稳定增值。

（二）投资范围

本基金投资于具有良好流动性的金融工具，包括国内依法公开发行上市的股票、国债、金融债、企业债、回购、央行票据、可转换债券、权证、资产支持证券以及经中国证监会批准允许基金投资的其它金融工具。如法律法规或监管机构以后允许基金投资的其他品种，基金管理人在履行适当程序后，可以将其纳入投资范围。

本基金投资于股票资产的比例为基金资产的 60%—95%（其中投资于权证的比例为基金净资产的 0%—3%），投资于债券资产的比例为基金资产的 5%—40%（其中投资于现金或者到期日在一年以内的政府债券的比例大于等于基金净资产的 5%）。

（三）投资理念

本基金通过分析宏观经济发展战略，确定基金重点投资的行业，在风险控制

的框架之下进行积极主动的投资管理，自上而下配置资产，自下而上精选证券。

七、基金的投资策略

1、资产配置策略

本基金为“自上而下配置资产，自下而上精选证券”的混合型基金。本基金在全面评估证券市场现阶段的系统性风险和预测证券市场中长期预期收益率的基础上，制订本基金资产在股票、债券和现金等大类资产的配置比例、调整原则和调整范围。

本基金在做类别资产的主动性配置时所考虑的因素主要有：整体市场估值水平、宏观经济运行状况、利率水平、国家政策以及本基金独有的对系统性风险的个性化判断。

在整体市场估值水平方面，本基金主要关注市场整体估值水平的高低以及市场整体盈利增长速度的高低；在宏观经济方面，本基金主要关注 GDP、工业增加值以及社会商品零售总额的增长速度；在利率水平方面，主要关注由于市场收益率水平变化引起的资本成本的变化；在政策方面主要关注政府货币政策、财政政策以及其他产业政策的变动。

本基金还根据基金管理人的经验与国内证券市场的现状，利用自创的市场成长风险值对市场的系统性风险进行判断。市场成长风险值是根据本基金管理人开发的数量化模型得到的，该指标度量了市场成长性风险，值越高，市场成长风险越大，相反，值越小，市场成长风险越小。本基金根据市场成长风险值来判断风险区域，最后通过市场成长风险值的大小将市场划分为高风险区域、中风险区域和低风险区域。如市场成长风险值低于 1，则判断市场为低风险区，如市场成长风险值高于 1.5，则判断市场进入高风险区；在高风险区域适度减仓，在低风险区域适度加仓，在中风险区域中调整资产配置结构。

2、股票资产投资策略

（1）行业配置

本基金将依据宏观经济发展方向、国家重点投资支持领域来分析各个行业受益的程度，通过三重评价，即产业政策支持力度、受益大小、进入壁垒，来判断

各个行业的受益大小与持续性，由专家打分的形式确定行业的配置。

本基金将定期或不定期全面审查重点投资的行业，并且根据宏观经济变化以及执行情况适时调整。

未来几年内将主要配置于以下相关行业：现代服务业与消费升级、先进制造业、节能与新能源、环保与循环经济、教育、农业、具有自主创新能力的生物医药、电子等行业内的上市公司。

（2）股票选择

本基金的择股范围将主要集中在受益于国家经济产业政策和重点投资支持的相关行业内的上市公司，尤其是此类行业中具有代表性、竞争力强的优势企业。

本基金认为受益于国家宏观经济发展战略的行业中最有可能产生成长性公司。本基金通过在受益于国家产业政策支持的行业中寻找成长性上市公司，进而分享国民经济高速增长带来的成长性收益。本基金还利用自创的成长风险值指标来指导投资、规避成长风险。

上市公司股票的成长风险值是根据 GARP（Growth at Rational Price）理念，考虑了股票的价格、每股收益增长、每股现金流量、主营业务收入增长率、主营业务利润增长、净资产收益率、市净率等因素，通过模型优化得到的指标。该指标度量了股票成长性风险，值越高，股票的成长风险越大，相反，值越小股票的成长风险越小。

成长风险值指标计算公式如下所示：

$$GRV = \frac{C_1 PE + C_2 PB}{(C_3 G_1 + C_4 G_2 + C_5 G_3 + C_6 G_4)}$$

其中 $C_1, C_2, C_3, C_4, C_5, C_6$ 为常数， G_1, G_2, G_3, G_4 分别为主营业务收入、主营业务利润、每股收益、净资产收益率的平均增长率，PE 为市盈率，PB 为市净率。

为了增强本基金的个股精选及时机把握能力，将对由行业筛选出的股票以成长风险值为依据进行更深层次挑选，重点锁定 150 只个股，并在此基础上构建东方策略成长优选股票库，为管理人制定投资方案提供有效的决策依据。

本基金通过成长风险值控制成长风险，以合理的价格投资于优秀公司和/或相对价值低估的其他公司；通过组合投资有效分散风险，谋求基金资产长期稳定的增长。

在对股票进行评价时，除上述因素外，本基金还考虑以下相关因素：

①行业代表性：上市公司的总资产在整个行业占的比重，企业的业绩的变化能够反应这个行业的业绩变化；

②区域经济实力：如企业所属地域的人均GDP；

③公司背景及管理：包括公司的历史沿革、公司治理结构、体制与效率、决策层的素质和能力、激励机制、凝聚力、部门合作与协调、团队年龄结构、知识结构等；

④行业中的竞争地位：包括行业特性，行业近年来发展动态，行业的发展前景（替代产品的发展、国家特殊的行业政策、国际市场的变化情况），公司在行业中的地位和竞争优势（如市场占有率变化等），公司有关经济效益指标与行业平均水平或相关公司的比较；

⑤业务分析：包括主要影响因素分析（原材料供应及市场情况、销售情况、产品技术含量和科研开发、主要竞争对手、产品价格）；成本及利润分析（主要产品或项目的成本、生产能力、实际产销量、利润及毛利率、增长速度等等）；投资项目分析（在建及计划投资项目的产品市场、收益预测及主要影响因素、未来3年内新项目的利润贡献预测等）。

（3）股票组合构建

在构建股票组合时，基金经理将考虑以下因素：

①个股的相关性矩阵

基金经理通过个股间的相关性矩阵分析，尽量使组合内个股之间的相关性最小，达到分散投资从而分散风险的目标；

②行业的集中度

基金经理将根据对相关行业的把握，适当分散投资，避免选择的股票行业集中度过高。

3、债券资产投资策略和其他资产投资策略

（1）债券投资策略

本基金债券投资管理的目标是分散股票投资的市场风险，保持投资组合稳定收益和充分流动性。

在选择国债品种中,本基金将重点分析国债品种所蕴含的利率风险和流动性风险,根据利率预测模型构造最佳期限结构的国债组合;在选择金融债、企业债品种时,本基金将重点分析债券的市场风险以及发行人的资信品质。资信品质主要考察发行机构及担保机构的财务结构安全性、历史违约/担保纪录等。本基金还将关注可转债价格与其所对应股票价格的相对变化,综合考虑可转债的市场流动性等因素,决定投资可转债的品种和比例,捕捉其套利机会。

（2）权证投资策略

本基金的权证投资策略主要包括以下几个方面:

①本基金主要采用市场公认的多种期权定价模型对权证进行定价,作为权证投资的价值基准;

②本基金将深入研究行权价格、标的价格和权证价格之间的内在关系,以利用非完全有效市场中的无风险套利机会;根据权证对应公司基本面的研究估值,结合权证理论价值进行权证的趋势投资;

③利用权证衍生工具的特性,本基金通过权证与证券的组合投资,来达到改善组合风险收益特征的目的;包括但不限于杠杆交易策略、看跌保护组合策略、保护组合成本策略、获利保护策略等。

（3）资产支持证券投资策略

本基金投资资产支持证券将综合运用久期管理、收益率曲线变动分析、收益率利差分析和公司基本面分析、把握市场交易机会等积极策略,在严格控制风险的情况下,通过信用研究和流动性管理,选择风险调整后的收益高的品种进行投资,以期获得长期稳定收益。

八、基金的业绩比较基准

本基金的业绩比较基准为:标普中国 A 股 300 指数收益率 \times 70%+中证综合债指数收益率 \times 30%。

标普中国 A 股 300 指数采用国际上广泛使用的全球行业分类标准(GICS),选择中国 A 股市场中市值规模大、流动性强和基本因素良好的 300 家上市公司作为样本股,并根据自由流通市值加权计算。该指数编制方法清晰透明,具有独立性,符

合国际标准，具有较强的公正性与权威性，能够反映A股市场总体发展趋势并具有良好的投资价值。

中证综合债指数是综合反映银行间和交易所市场国债、金融债、企业债、央票及短融整体走势的跨市场债券指数，能够体现中国债券市场整体走势，反应本基金对债券配置的业绩。

若未来市场发生变化导致此业绩比较基准不再适用或有更加适合的业绩比较基准，基金管理人有权根据市场发展状况及本基金的投资范围和投资策略，调整本基金的业绩比较基准。业绩比较基准的变更须经基金管理人和基金托管人协商一致，由基金管理人报中国证监会备案并及时公告。

法律法规另有规定的，从其规定。

九、基金的风险收益特征

本基金为混合型基金，其预期收益及预期风险水平高于债券型基金和货币市场基金，但低于股票型基金，属于中等风险水平的投资品种。

十、基金的投资组合报告

本基金管理人的董事会及董事保证本报告所载资料不存在虚假记载、误导性陈述或重大遗漏，并对其内容的真实性、准确性和完整性承担个别及连带责任。

基金托管人根据本基金合同规定，已复核了本报告中的净值表现和投资组合报告等内容，保证复核内容不存在虚假记载、误导性陈述或者重大遗漏。

本投资组合报告所载数据截至2016年3月31日（财务数据未经审计）。

1、报告期末基金资产组合情况

| 序号 | 项目 | 金额（元） | 占基金总资产的比例（%） |
|----|--------|----------------|--------------|
| 1 | 权益投资 | 521,328,571.17 | 89.76 |
| | 其中：股票 | 521,328,571.17 | 89.76 |
| 2 | 基金投资 | - | - |
| 3 | 固定收益投资 | - | - |
| | 其中：债券 | - | - |
| | 资产支持证券 | - | - |
| 4 | 贵金属投资 | - | - |

| | | | |
|---|-------------------|----------------|--------|
| 5 | 金融衍生品投资 | - | - |
| 6 | 买入返售金融资产 | - | - |
| | 其中：买断式回购的买入返售金融资产 | - | - |
| 7 | 银行存款和结算备付金合计 | 57,678,945.92 | 9.93 |
| 8 | 其他资产 | 1,813,361.02 | 0.31 |
| 9 | 合计 | 580,820,878.11 | 100.00 |

2、报告期末按行业分类的股票投资组合

| 代码 | 行业类别 | 公允价值（元） | 占基金资产净值比例（%） |
|----|------------------|----------------|--------------|
| A | 农、林、牧、渔业 | - | - |
| B | 采矿业 | - | - |
| C | 制造业 | 362,557,188.47 | 64.13 |
| D | 电力、热力、燃气及水生产和供应业 | - | - |
| E | 建筑业 | 36,234.48 | 0.01 |
| F | 批发和零售业 | - | - |
| G | 交通运输、仓储和邮政业 | 187,760.00 | 0.03 |
| H | 住宿和餐饮业 | - | - |
| I | 信息传输、软件和信息技术服务业 | 33,771,982.24 | 5.97 |
| J | 金融业 | - | - |
| K | 房地产业 | 9,705,597.27 | 1.72 |
| L | 租赁和商务服务业 | 21,160,000.00 | 3.74 |
| M | 科学研究和技术服务业 | 44,383,272.30 | 7.85 |
| N | 水利、环境和公共设施管理业 | - | - |
| O | 居民服务、修理和其他服务业 | - | - |
| P | 教育 | - | - |
| Q | 卫生和社会工作 | - | - |
| R | 文化、体育和娱乐业 | 49,526,536.41 | 8.76 |
| S | 综合 | - | - |
| | 合计 | 521,328,571.17 | 92.22 |

3、报告期末按公允价值占基金资产净值比例大小排序的前十名股票投资明细

| 序号 | 股票代码 | 股票名称 | 数量（股） | 公允价值（元） | 占基金资产净值比例（%） |
|----|--------|------|-----------|---------------|--------------|
| 1 | 300012 | 华测检测 | 2,104,470 | 44,383,272.30 | 7.85 |
| 2 | 300232 | 洲明科技 | 1,164,597 | 39,654,527.85 | 7.01 |
| 3 | 002665 | 首航节能 | 1,285,940 | 35,427,647.00 | 6.27 |
| 4 | 000681 | 视觉中国 | 1,313,537 | 34,322,721.81 | 6.07 |
| 5 | 002456 | 欧菲光 | 1,131,050 | 30,018,067.00 | 5.31 |
| 6 | 600360 | 华微电子 | 3,399,898 | 29,545,113.62 | 5.23 |
| 7 | 000050 | 深天马A | 1,387,200 | 26,259,696.00 | 4.65 |
| 8 | 600105 | 永鼎股份 | 1,510,661 | 24,351,855.32 | 4.31 |

| | | | | | |
|----|--------|------|-----------|---------------|------|
| 9 | 300058 | 蓝色光标 | 2,000,000 | 21,160,000.00 | 3.74 |
| 10 | 300306 | 远方光电 | 889,608 | 18,325,924.80 | 3.24 |

4、报告期末按债券品种分类的债券投资组合

本基金本报告期末未持有债券。

5、报告期末按公允价值占基金资产净值比例大小排序的前五名债券投资明细

本基金本报告期末未持有债券。

6、报告期末按公允价值占基金资产净值比例大小排序的前十名资产支持证券投资明细

本基金本报告期末未持有资产支持证券。

7、报告期末按公允价值占基金资产净值比例大小排序的前五名贵金属投资明细

本基金本报告期末未持有贵金属。

8、报告期末按公允价值占基金资产净值比例大小排序的前五名权证投资明细

本基金本报告期末未持有权证。

9、报告期末本基金投资的股指期货交易情况说明

本基金本报告期内未投资股指期货。

10、报告期末本基金投资的国债期货交易情况说明

本基金本报告期内未投资国债期货。

11、投资组合报告附注

(1) 本基金投资的前十名证券的发行主体在本报告期内未发现存在被监管部门立案调查，或在报告编制日前一年内受到公开谴责、处罚的情形。

(2) 本基金投资的前十名股票中，没有投资于超出基金合同规定备选股票库之外的股票。

(3) 其他各项资产构成

| 序号 | 名称 | 金额（元） |
|----|---------|--------------|
| 1 | 存出保证金 | 228,435.13 |
| 2 | 应收证券清算款 | - |
| 3 | 应收股利 | - |
| 4 | 应收利息 | 13,955.02 |
| 5 | 应收申购款 | 1,570,970.87 |
| 6 | 其他应收款 | - |

| | | |
|---|------|--------------|
| 7 | 待摊费用 | - |
| 8 | 其他 | - |
| 9 | 合计 | 1,813,361.02 |

(4) 报告期末持有的处于转股期的可转换债券明细

本基金本报告期末未持有可转换债券。

(5) 报告期末前十名股票中存在流通受限情况的说明

本基金本报告期末前十名股票中不存在流通受限情况。

十一、基金的业绩

基金管理人依照恪尽职守、诚实信用、谨慎勤勉的原则管理和运用基金财产，但不保证基金一定盈利，也不保证最低收益。基金的过往业绩并不代表其未来表现。投资有风险，投资者在做出投资决策前应仔细阅读本基金的招募说明书。

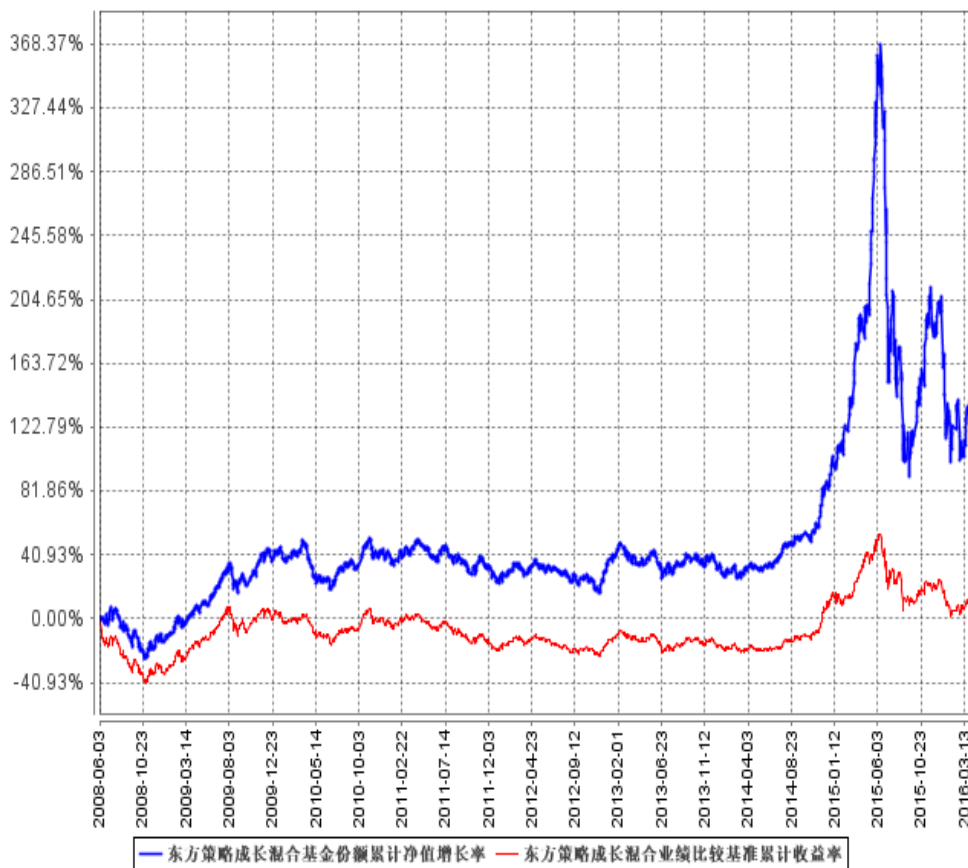
(一) 基金净值表现

历史各时间段基金份额净值增长率及其与同期业绩比较基准收益率的比较

| 阶段 | 净值增长率① | 净值增长率标准差② | 业绩比较基准收益率③ | 业绩比较基准收益率标准差④ | ①-③ | ②-④ |
|---------------------|---------|-----------|------------|---------------|--------|--------|
| 2008/6/3-2008/12/31 | -14.61% | 2.05% | -35.06% | 2.12% | 20.45% | -0.07% |
| 2009/1/1-2009/12/31 | 67.65% | 1.21% | 61.47% | 1.43% | 6.18% | -0.22% |
| 2010/1/1-2010/12/31 | -1.66% | 1.14% | -6.77% | 1.10% | 5.11% | 0.04% |
| 2011/1/1-2011/12/31 | -10.95% | 1.02% | -17.47% | 0.91% | 6.52% | 0.11% |
| 2012/1/1-2012/12/31 | 10.07% | 0.93% | 6.71% | 0.88% | 3.36% | 0.05% |
| 2013/1/1-2013/12/31 | -1.96% | 1.03% | -2.90% | 0.96% | 0.94% | 0.07% |
| 2014/1/1-2014/12/31 | 46.39% | 0.88% | 36.26% | 0.84% | 10.13% | 0.04% |
| 2015/1/1-2015/12/31 | 50.23% | 2.97% | 7.62% | 1.70% | 42.61% | 1.27% |
| 2016/1/1-2016/3/31 | -18.96% | 3.67% | -9.28% | 1.64% | -9.68% | 2.03% |

(二) 本基金累计净值增长率与业绩比较基准收益率的历史走势对比图

东方策略成长混合基金份额累计净值增长率与同期业绩比较基准收益率的历史走势对比图



十二、费用概览

（一）基金费用的种类

- 1、基金管理人的管理费；
- 2、基金托管人的托管费；
- 3、基金财产拨划支付的银行费用；
- 4、基金合同生效后的基金信息披露费用；
- 5、基金份额持有人大会费用；
- 6、基金合同生效后与基金相关的会计师费和律师费；
- 7、基金的证券交易费用；
- 8、在中国证监会规定允许的前提下，本基金可以从基金财产中计提销售服务费，具体计提方法、计提标准在招募说明书或相关公告中载明。
- 9、按照国家有关规定可以在基金财产中列支的其他费用。

（二）上述基金费用由基金管理人在法律规定的范围内按照公允的市场价格

确定，法律法规另有规定时从其规定。

（三）基金费用计提方法、计提标准和支付方式

1、基金管理人的管理费

在通常情况下，基金管理费按前一日基金资产净值的年费率计提。计算方法如下：

$$H = E \times \text{年管理费率} \div \text{当年天数}, \text{ 本基金年管理费率为 } 1.5\%$$

H 为每日应计提的基金管理费

E 为前一日基金资产净值

基金管理费每日计提，按月支付。由基金管理人向基金托管人发送基金管理费划付指令，经基金托管人复核后于次月首日起3个工作日内从基金财产中一次性支付给基金管理人，若遇法定节假日、休息日，支付日期顺延。

2、基金托管人的托管费

在通常情况下，基金托管费按前一日基金资产净值的年费率计提。计算方法如下：

$$H = E \times \text{年托管费率} \div \text{当年天数}, \text{ 本基金年托管费率为 } 0.25\%$$

H 为每日应计提的基金托管费

E 为前一日基金资产净值

基金托管费每日计提，按月支付。由基金管理人向基金托管人发送基金托管费划付指令，经基金托管人复核后于次月首日起3个工作日内从基金财产中一次性支付给基金托管人，若遇法定节假日、休息日，支付日期顺延。

3、上述（一）中3到9项费用由基金托管人根据其他有关法规及相应协议的规定，按费用支出金额支付，列入或摊入当期基金费用。

（四）不列入基金费用的项目

基金管理人和基金托管人因未履行或未完全履行义务导致的费用支出或基金财产的损失，以及处理与基金运作无关的事项发生的费用等不列入基金费用。基金合同生效前所发生的信息披露费、律师费和会计师费以及其他费用不从基金财产中支付。

（五）基金管理人和基金托管人可根据基金发展情况调整基金管理费率和基

金托管费率。降低基金管理费率和基金托管费率，无须召开基金份额持有人大会。基金管理人必须最迟于新的费率实施日 2 日前在指定媒体上刊登公告。

（六）基金税收

基金和基金份额持有人根据国家法律法规的规定，履行纳税义务。

十三、对招募说明书更新部分的说明

本招募说明书依据《中华人民共和国证券投资基金法》、《公开募集证券投资基金运作管理办法》、《证券投资基金销售管理办法》、《证券投资基金信息披露管理办法》及其他有关法律法规的要求，结合本基金管理人对本基金实施的投资管理活动进行了更新，主要内容如下：

（一）在“重要提示”中，更新了“招募说明书有关财务数据和净值表现的截止日期”及“其他内容的截止日期”。

（二）在“第三部分、基金管理人”中，对管理人基本概况和基金管理人的相关内容进行了更新。

（三）在“第四部分、基金托管人”中，对基金托管人的相关内容进行了更新。

（四）在“第五部分、相关服务机构”中，更新了直销机构和其他销售机构的信息。

（五）在“第八部分、基金的投资”中，更新了“基金投资组合报告”的内容，投资组合报告所载数据截止日期更新为 2016 年 3 月 31 日，该部分内容均按有关规定编制，并经本基金托管人复核，但未经审计。

（六）在“第九部分、基金的业绩”中，更新了“基金净值表现”和“本基金累计净值增长率与业绩比较基准收益率的历史走势对比图”，该部分内容均按照有关规定编制，并经本基金托管人复核，但相关财务数据未经审计。

（七）在“第二十一部分、其他应披露事项”中，更新了从本基金上次《招募说明书（更新）》截止日 2015 年 12 月 3 日至本次《招募说明书（更新）》截止日 2016 年 6 月 3 日之间的信息披露事项。

（八）在“第二部分、第七部分、第十部分、第十一部分、第十六部分、第

十八部分、第十九部分、第二十部分”中，对“代销、代理、注册地址、均有权”等用词进行修订。

东方基金管理有限责任公司

2016年7月