

# 每日资讯

<b>今日要闻</b>	.....2
存款准备金率 4 年来首次上调 1%	
<b>财经新闻</b>	.....3
11 月商品价格总体仍在上升	
<b>基金快讯</b>	.....5
监管层认为基金公司股权激励有违社会公平	
<b>A 股市场</b>	.....5
今日新股解冻释放 2.5 万亿资金	
<b>港股市场</b>	.....6
港股冲高回落上升动力不足 27000 水平有支撑	
<b>其他市场</b>	.....7
纽约油价跌破 90 美元连续第二周下跌	
<b>期货市场价格一览</b>	.....8
<b>财富生活</b>	.....9
高盛发布报告称明年上半年 A 股将被推高而后回落	

今天是 2007 年 12 月 10 日

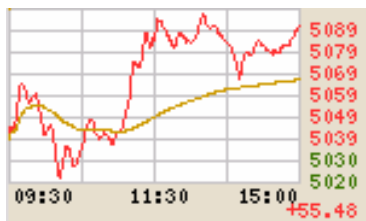
旗下基金 最近更新: 2007-12-07

名称	净值	累计	涨跌
东方龙	1.0227	2.7842	+1.1473%
东方精选	1.1180	3.6251	+1.4980%
东方金账簿	每万份收益 七日年化收益率		
20071207	1.9704	5.3290%	

昨日大盘

名称	指数	涨跌
上证综指	5091.756	1.13%
深证成指	16750.418	1.28%
沪深300	5041.35	1.41%
上证50	4122.06	1.28%

上证



深成



港股



上证深证图片数据取自 SOHU,

恒指图片取自 SINA

今日要闻

◆ 存款准备金率 4 年来首次上调 1%

在中央经济工作会议结束后仅三天,央行就打响了全面实施从紧货币政策的第一枪。8日,央行宣布,自2007年12月25日起,上调存款类金融机构人民币存款准备金率1%。至此存款类金融机构人民币存款准备金率上调至14.5%。本次上调存款准备金率是年内第10次上调,同时也是4年来央行首次将存款准备金率的调整步伐放大至1%。央行称,此举是为加强银行体系流动性管理,抑制货币信贷过快增长。业内人士分析,选在12月底全面上调存款准备金率是为了防止明年初的放贷冲动,目前不少银行信贷部门已经有等待贷款的客户在排队了,如果明年1月份再调肯定来不及;本次上调存款准备金率将对银行股,特别是中小银行产生较大影响,而政策紧缩信号传导到股市中,将对投资者的心理预期产生一定冲击。 .....WIND 资讯

◆ 国家将采取六大举措抑制物价过快上涨

国家发改委主任马凯上周五在全国发展和改革工作会议上指出,为防止价格由结构性上涨演变为明显通货膨胀,国家将采取6项措施抑制价格总水平过快上涨。首先,发改委将会同有关部门,大力发展生产,保障粮食、食用植物油、肉类等重点农产品的供给,确保基本生活必需品供应不断档。切实落实“米袋子”省长负责制和“菜篮子”市长负责制。其次,加强粮食等重要产品储备调节和进出口调节。完善储备体系,严格控制工业用粮和粮食出口,适当增加进口。三是健全大宗农产品、初级产品供求和价格变动的监测预警制度,做好市场供应和价格应急预案。四是强化市场监管,抓好教育收费、医药价格、通信资费、农资价格及涉农收费等监督检查,依法打击各种价格违法违规行为,继续推进价格服务进万家活动。五是会同有关部门,完善和落实因基本生活必需品价格上涨对低收入群体的补助办法。六是稳定消费者心理预期。 .....WIND 资讯

◆ 2007 年央企利润预计近万亿

国务院国资委主任李荣融 8 日表示,央企业绩即将实现连续第 4 年高速增长,原来预计今年是 9200 亿元的利润,因为现在增长的势头压不住,预计到年底要接近 1 万亿元。国资委数据显示,国有企业 2003 年至 2006 年的实现利润分别是 3767 亿元、6056 亿元、7616 亿元和 8891 亿元;2007 年上半年,国有企业实现利润 5558.5 亿元,同比增长 34.1%,利润增速进一步加快的主要行业有贸易、电子、医药、交通、轻工、烟草、机械、有色和电信,以轻工、服务类行业居多。资产总额方面,李荣融透露,在央企的第一任期里,国有资产总额从 7.13 万亿元增长到 12 万亿元,平均每年增长 1.3 万亿元,相当于“每年诞生一个中石油”。2003 年,只有 6 户中央企业进入世界 500 强,到了 2006 年增加到了 16 户,总计增加 10 户。李荣融说,随着央企繁荣时期的到来,国有资本经营预算制度必须尽快推行。任何出资人,任何的股东,都需要回报。但是在过去的很长时间内,国家出资人不图回报,更没有按照严格的责任制去落实回报,因此一度导致了央企“乱投资、乱担保、乱贷款”的局面。 .....WIND 资讯

名称	指数	涨跌
港股指数	28842.47	-2.42%
国企指数	17619.03	-0.96%
红筹指数	6286.82	-2.48%

**沪 A 涨幅前五**

股票	价格	涨幅
<a href="#">大恒科技</a>	10.08	10.04%
<a href="#">东盛科技</a>	14.40	10.01%
<a href="#">西宁特钢</a>	19.57	10.01%
<a href="#">杭萧钢构</a>	15.87	9.98%
<a href="#">新五丰</a>	10.81	9.97%

**深 A 涨幅前五**

股票	价格	涨幅
<a href="#">N 凡谷</a>	43.52	106.26%
<a href="#">N 如意</a>	24.62	88.37%
<a href="#">湖北金环</a>	8.33	10.04%
<a href="#">汇源通信</a>	16.15	10.01%
<a href="#">大庆华科</a>	12.98	10.00%

**沪 A 跌幅前五**

股票	价格	跌幅
<a href="#">天威保变</a>	51.14	-7.37%
<a href="#">ST 啤酒花</a>	11.00	-5.01%
<a href="#">ST 天宏</a>	7.98	-5.00%
<a href="#">岷江水电</a>	10.01	-2.53%
<a href="#">安信信托</a>	24.74	-2.21%

**深 A 跌幅前五**

股票	价格	跌幅
<a href="#">路翔股份</a>	20.76	-6.19%
<a href="#">劲嘉股份</a>	29.95	-4.86%
<a href="#">S*ST 长岭</a>	7.50	-4.82%
<a href="#">山大华特</a>	10.22	-3.13%
<a href="#">成飞集成</a>	17.55	-3.04%

数据来源于新浪网

**财经新闻**
**◆ 11 月商品价格总体仍在上升**

上周五国家发改委发布《11 月份主要商品价格监测情况综述》显示,虽然部分商品价格有所回落,但当月主要商品价格总体仍有所上升。11 月份,36 个大中城市集市、超市的早籼米、晚籼米、粳米、富强粉、标准粉平均零售价格分别为每 500 克(下同)1.44 元、1.60 元、1.77 元、1.72 元、1.51 元,与上月相比,三种大米价格均上涨 0.01 元,两种面粉价格分别上涨 0.02 元、0.03 元。集市猪肉(精瘦肉)平均零售价格为 12.87 元,比上月上涨 2.88%。鸡肉和鸡蛋平均零售价格分别为 7.16 元和 3.60 元,分别比上月下降 0.42%和 5.26%。集市散装豆油、菜籽油和 5 升桶装花生油零售价格分别为 5.32 元/500 克、5.54 元/500 克、101.01 元/桶,分别比上月上涨 9.24%、8.41%和 4.59%。15 种蔬菜零售价格平均每 500 克为 1.92 元,比上月上涨 10.34%。由于在 CPI 的统计中,食品类商品占据了 33%的权重,所以面对食品价格的继续上涨,众多内外资机构的分析师纷纷表示,11 月份 CPI 的同比增幅可能达到 6.7%,高出 10 月份 0.2 个百分点。……WIND 资讯

**◆ 央行责令商业银行明年逐季上报信贷计划**

央行官员近日透露,明年起央行将改变以往年初要求商业银行上报一次年度信贷计划的方式,要求商业银行逐季向央行上报信贷计划,并会对信贷总量进行控制,“央行货币政策司正在制定相关办法,不过,2008 年的货币投放计划不会是零增长,因为,要实现明年经济 10%左右的增长尚需一定的信贷投放,但是,信贷增长幅度将会被大幅削减”。这意味着央行在运用多种市场化调控手段之后,重新启用计划手段进行宏观调控。分析人士指出,央行市场化调控手段使用的空间已经十分有限,采取行政手段,即对信贷投放总量进行控制是最后手段。……WIND 资讯

**◆ 发改委明年主攻八项任务**

全国发展和改革委员会上周在北京召开。国家发展改革委主任马凯表示,目前经济发展仍面临不少挑战和潜在风险,经济增长由偏快转为过热的危险性依然存在,价格上涨压力更加明显。在部署明年发展改革工作时,马凯提出要按照胡锦涛总书记提出的“控总量、稳物价、调结构、促平衡”12 字方针和温家宝总理提出的“四个坚持”原则,做好八大方面工作。一是围绕“双防”继续加强和改善宏观调控。二是加强农业基础设施,扎实推进新农村建设。三是着力扩大消费需求。四是采取更有力的措施推进节能减排。五是提升产业结构和市场竞争力。六是推动区域协调发展。七是深化改革扩大开放。八是加大改善民生和促进和谐的工作力度。……WIND 资讯

名称	指数	涨跌
道琼斯工业指数	13619.89	1.30%
纳斯达克指数	2709.03	1.60%
标普500指数	1507.34	1.50%
日经225指数	15956.37	0.52%

数据来源于路透社

**沪深300行业指数涨幅前5名**

行业	幅度
消费	3.25%
公用	2.52%
材料	2.09%
医药	1.87%
电信	1.74%

**沪深300行业指数跌幅前5名**

行业	幅度

数据来源于WIND资讯系统

人民币外汇牌价		
2007年12月10日09:27:08		
货币名称	现汇买入价	卖出价
英镑	1496.56	1508.58
港币	94.66	95.02
美元	737.92	740.88
瑞士法郎	652.27	657.51
新加坡元	510.82	514.92
瑞典克朗	114.62	115.55
丹麦克朗	144.58	145.74
挪威克朗	134.35	135.43
日元	6.6064	6.6576
加拿大元	731.07	736.94
澳大利亚元	643.95	649.12
欧元	1078.41	1087.07
澳门元	91.93	92.28
菲律宾比索	17.69	17.83
泰国铢	21.76	21.93
新西兰元	568.61	573.17
韩国元		0.8193

数据来源: 中国银行外汇牌价

**◆ 国土部要求土地违法案 25 日前处理完毕**

上周末, 国土资源部下发《全国土地执法百日行动查处纠正工作的若干处理意见》, 要求各地清查出的土地违法违规案件, 应在 2007 年 12 月 25 日前处理完毕。《意见》提出, 对自查中发现的以出租、承租或承包等方式违法占用农民集体土地建设工业厂房、商业或旅游设施等, 违规新设或擅自扩大开发区规模涉及的违法用地, 市、县国土资源部门要责令停工; 对圈而未用的, 要复耕或恢复原用途, 交还原农村集体经济组织耕种, 严禁撂荒闲置。对“未批先用”行为, 各地要核实项目用地是否符合土地利用总体规划、通过预审和立项、符合供地政策、属于国家和省级重点项目等情况, 查明违法用地原因和责任主体, 并追究相关责任人的责任, 区别情况, 给予责令停工、拆除或没收建(构)筑物、罚款, 以及查处到位后按规定补办用地审批手续等处理。《意见》要求, 补办用地审批手续必须严格按照现行的土地审批有关规定履行报批程序, 组织报批材料。必须保质保量落实耕地占补平衡, 足额落实征地补偿费用, 认真落实社会保障措施, 确保对补办手续的用地管理到位。补办用地审批手续, 必须占用用地计划指标。同时要按照从新从高的原则, 一律按照补办时征地补偿费、新增建设用地土地有偿使用费和地价等新的标准, 计算和缴纳有关土地规费。……WIND 资讯

**国际新闻**

**◆ 乐观就业数据降低美联储减息幅度预期**

美国劳工部上周五公布数据显示, 11 月美国建筑行业、房地产和金融服务业就业人数下降, 但美国非农就业人数仍增加 9.4 万, 超过预期中的 8 万; 11 月美国失业率连续第三个月维持在 4.7% 的水平, 经济学家的预期为 4.8%。尽管 11 月美国新增就业人数较 10 月的 17 万有明显下滑, 但仍表明美国经济仅仅放缓增长, 陷入衰退的可能性不大。就业数据也使美联储在本周二的货币政策会议中大幅降息 50 个基点的可能性骤然下降, 降息 25 个基点的看法取而代之。数据发布后, 10 年和 2 年期美国国债收益率分别上涨 12 和 11 个基点, 报收 4.105% 和 3.100%。不过上周五公布的密歇根大学消费者信心指数下降到 74.5 的 2 年底点。经济研究机构 Capital Economics 资深经济学家 Paul Ashworth 认为, 尽管就业数据超过预期, 但消费者信心指数说明居民消费有可能急剧下滑。……WIND 资讯

**◆ 经合组织维持 2007 年全球经济增长预测 2.7%**

经合组织上周在其半年一次的世界经济展望报告中指出, 该组织 30 个主要成员明年的经济增速将由 5 月份预测的 2.7% 降至 2.3%, 而对 2007 年的经济增长预测仍维持在 2.7%。报告认为, 世界经济有望经得住美国次贷危机的冲击, 美国经济今年将增长 2.2%, 明年则可能降至 2%, 而在 2009 年则可能反弹至 2.2%; 欧元区今年将增长 2.6%, 明年则会大幅降至 1.9%; 日本经济今年可望增长 1.9%, 而明年下调至 1.6%。报告建议, 美联储和欧洲央行当前应该避免降息, 相比之下, 鉴于英国的通胀水平今年以来持续下降, 英国央行已具备了启动“一系列”降息的空间。……WIND 资讯



### 基金快讯

#### ◆ 监管层认为基金公司股权激励有违社会公平

近日有监管层人士透露，基金公司的股权激励未来一定会实施，但目前尚无具体的推出时间表。问题的关键在于，基金行业目前还是在管制下的相对垄断的行业，基金业的成功不仅凝聚了基金经理、基金公司高管们的贡献，更重要的是凝聚了全社会的支持，如果这个时候定向把股权给基金经理，给这些从业人员，是不是有社会不公的嫌疑，这是监管部门一直在承受的压力。这位监管层人士还表示，基金公司的股权激励实施的前提是破除行业垄断和特许经营，降低基金行业的准入门槛，让管理层的监管从准入监管转道行为监管的市场化道路上来。股权激励的前提就是公开竞争，谁都可以进入这个行业，随便几个人拉几杆枪就可以上马，让行业自行淘劣扶优。在市场化的条件下，基金公司搞股权激励赚再多的钱也没人眼红。但也有基金业内人士指出，在基金公司还没有上市前，股权激励的定价问题也是个难题。到底如何定价，目前并没有一个明确的说法。而股权激励到底是全员持股，还是核心投研人员持股，大股东与管理层在股权激励问题上能否达成一致，这些都是横亘在基金股权激励道路上的难题。

……WIND 资讯

#### ◆ QFII 投资额度扩大至 300 亿美元

扩大 QFII 额度早在市场预料之中。国家外汇管理局 9 日宣布，为进一步提高资本市场的对外开放水平，QFII 投资额度从 100 亿扩大到 300 亿美元。对于试点已达 5 年之久的 QFII，外汇局认为，该制度促进了资本市场投资理念的转变和先进投资风险管理技术的应用，提高了我国资本市场的国际影响力，对国内上市公司治理结构的进一步完善和市场的健康发展，以及资本市场的制度改革和机制创新发挥了积极作用。数据显示，目前 49 家 QFII 现持有的证券资产市值达近 2000 亿元人民币。对于下一步 QFII 投资额度的审批进度，外汇局表示，将会同有关部门，根据我国国际收支状况和国内证券市场情况，把握落实 QFII 新增额度的审批节奏，鼓励符合条件的境外中长期资金投资中国资本市场。外汇局同时称，将进一步拓宽境内居民的境外证券投资，进一步扩大 QDII 对外证券投资的规模，支持更多符合条件的境内金融机构提高竞争力，提供更多满足境内投资者需要的多元化产品，同时提高风险管理水平，形成经济全球化条件下参与国际竞争的新优势。

……WIND 资讯

### A 股市场

#### ◆ 今日新股解冻释放 2.5 万亿资金

2.5 万亿元的解冻资金能给大盘提供支撑吗？10 日是中海集运和国投新集网上申购资金解冻日。据统计，两者网上冻结资金分别为约 2.0597 万亿元和约 0.4782 万亿元，合计超过 2.5 万亿元的解冻资金。本周投资者可以连续“打”2 次新股。无论是周一东晶电子还是周二九鼎新材，投资者在网上申购后都可以参与周五中国太保、出版传媒和金风科技的网上发行。在机会不多的情况下，投资者介入二级市场的热情并不高。确保网上中 1000 股中海集运和国投新集的资金量分别为 136 万元和约 170 万元，明显高于中国石油等大盘新股。

……WIND 资讯

#### ◆ 央企整体上市后可能增加市值考核

国资委分配局副局长高云飞 8 日表示，随着中央企业整体上市步伐加快，可以考虑在现有的考核指标上增加市值考核。根据介绍，在第一任期内，出资人最关心的两项基本指标，即利润总额和净资产收益率，在考核的起步阶段十分重要。但国资委也已看到，利润指标并不能完全反映资本经营的效率和价值创造，单纯的利润指标存在明显的缺陷。高云飞介绍说，在第二任期的考核中，国资委将鼓励企业用 EVA 方式给自己树立目标；还要探索用上市公司市值的方式来考核的办法，并通过这个方式督促中央企

业负责人，注重股东的回报，特别是企业的价值创造。国资委研究中心宏观战略部部长程伟则表示，“市值是评价价值的一种形式。由于投资者不理性和市场的有效性问题，市值不能完全反映企业的价值，但是市值能够反映企业价值的增长方向。”海通证券销售交易总部总经理陈春钱也认为，市值管理将促使中央企业负责人的经营观念发生转变。企业在成长过程中，难免有一些急功近利的做法，而市值管理有助于规避这类短期行为。……WIND 资讯

#### ◆ 上证 180 金融股指数今日发布

上证所和中证指数公司消息，已试运行一段时间的上证 180 金融股指数于 10 日发布，指数代码为 000018，指数简称为 180 金融。编制上证 180 金融股指数是为了反映上证 180 指数中银行、证券、保险和信托等金融股的走势，为投资者提供新的投资标的指数。该指数基日与上证 180 指数相同，为 2002 年 6 月 28 日，基点 1000 点。截至 2007 年 12 月 7 日，上证 180 金融股指数的收盘指数为 6760.85 点，较 2002 年 6 月 28 日的基日上涨 576.1%，同期上证 180 指数上涨了 246.59%。目前，上证 180 金融股指数有 12 只成份股，包括中国银行、工商银行等 9 只银行股，中国人寿和中国平安 2 只保险股以及中信证券。该指数编制方法上的特点在于设置了个股 15% 的权重限制，通过使用权重上限因子，以使个股权重不超过或不长期超过 15%，从而降低个股对指数的影响。根据上证所和中证指数公司的样本股调整方案，2008 年 1 月的首个交易日调整生效后，上证 180 金融股指数的成份股将增加至 15 只。上证所和中证指数公司表示，金融股已成为整个市场中举足轻重的板块，其走势对市场的影响也日益突出，上证 180 金融股指数的推出将使得投资者能够更清楚直观地了解金融股综合运行特征。……WIND 资讯

### 港股市场

#### ◆ 港股冲高回落上升动力不足 27000 水平有支撑

上周五早段大市仍跟随美股走高，恒生指数更曾大升 400 点，一度挑战 30000 点关口位，但当日午后急转直下，反而下跌 716 点，恒指全周收报 28842 点，累计上涨 199 点，即 0.7%。由于投资者在上周五争相抛售，成交逾 1400 亿港元，全周日均成交金额为 1158 亿港元，与前周相当。

各分类指数之中，金融及国企股表现出色，分别上升 2.8% 及 2.6%，地产股则大挫 2.5%。中国中铁 (0390.HK) 上周五首日挂牌，收报 7.36 港元，升幅为 27%，表现较中国重汽 (3808.HK) 及中外运航运 (0368.HK) 佳，该两股至今仍较招股价下跌 8.2% 及 17.7%。

刚上市不久的阿里巴巴 (1688.HK)，上市后表现令人惊喜。但上周因两家保荐人调低评级至“沽出”，致使该股备受沽压，周五收报 33.7 港元，全周下跌 15.6%。阿里巴巴市盈率已超逾 270 倍，严重偏高，相信短期仍有沽压。

另外，中资股频频被机构投资者、外资大户沽售，中国联通 (0762.HK) 上周亦加入被沽售的行列。有机构投资者上周二收市后以折让约 5% 的作价，配售 1.5 亿股联通旧股，套现逾 24 亿港元。中国联通上周五收报 16.1 港元，较前周回落 11%。

美国减息令实质负利率明显并扩大息差，对本地金融股有帮助。一直落后大市的本地金融股，上周突然发力，永亨银行 (0302.HK)、中信国金 (0183.HK)、恒生银行 (0011.HK) 及东亚银行 (0023.HK) 上周分别劲升 16.9%、9.2%、8% 及 9.6%。其中恒生银行获大行调升目标价至 200 港元，较现价约有 25% 的上升空间。

港股短期走势仍将受内地宏观调控措施及美股影响。中央经济工作会议已定调明年加强宏观调控而货币政策从紧，预料明年内地加息转趋频繁，对地产股及负债高的企业不利。另外，监管当局会严格控制商业银行借贷额度，估计内地银行明年的借贷将会有明显的放缓迹象。内地加紧宏观调控，投资环境将出现变化，投资者必须提升警觉。

至于美股，华尔街股市继续上扬，主要受憧憬减息及总统宣布拯救楼市措施所刺激，其措施包括推出再融资计划、冻结次按利率 5 年，估计约 50 万位业主或会受惠。本周二美国联储局进行议息会议，市场人士估计美国将减息 0.25 或 0.5 个百分点。由于大市近期升幅已全然反映减息因素，美股本周或会出现获利回吐而调整。

值得注意的是，港股经过连续 7 个交易日上升，累计升幅接近 2600 点后便出现调整，但预测市盈率仍高达 21 倍。近日成交未能配合，短期投资者或会继续进行短炒，致使大市难以挺进，短期之阻力位在 32000 点(即 10 月份之全年高位)，而支撑位在 27000 点水平。

恒生指数上周收报 28842 点，累计上涨 199 点，涨幅 0.7%。

……全景网

## 其他市场

### 期货

#### ◆ 纽约油价跌破 90 美元连续第二周下跌

纽约商业期货交易所(NYMEX)原油期货上周五收低近 2 美元，为连续第二周累计下跌，因在担忧美国经济体质之际，交易商权衡美元反弹的影响。分析师指因预计美联储降息幅度将小于原来预期。NYMEX-1 月原油合约结算价跌 1.95 美元，或 2.2%，报每桶 88.28 美元，交易区间为 87.07-90.68 美元。尾盘时分的空头回补扳回日内部分跌幅。1 月取暖油合约收低 4.03 美分，或 1.6%，报每加仑 2.5047 美元。1 月 RBOB 汽油合约收低 3.23 美分，或 1.4%，至每加仑 2.2690 美元。1 月布兰特原油期货一度跌至每桶 87.47 美元的最低点，结算价报 88.64 美元。周四收报 90.18 美元。

……WIND 资讯

#### ◆ 伦敦金属普涨，期铜上涨 186 美元

伦敦金属交易所(LME)期铜上周五升至一周高点，受上海库存下降和中国买盘提振。LME-3 个月期铜一度升至每吨 6950 美元，为 11 月 30 日以来的最高点，最终收报 6911 美元，较上周四结算价高出 186 美元。3 个月期铝则上涨 34 美元至 2482 美元。上海铜库存本周下降 6836 吨，略高于市场预期，为多周以来第 3 次录得 20% 的降幅。中国的金属需求可能在较长期内支撑市场，但目前有关美国经济前景以及经济放缓对工业用铜有何影响的担忧主导市场。3 个月期铅上周四曾挫跌 8%，因加拿大 Ivernina 有望在明年重新开始从其 Magellan 矿山输出铅，可能增加供应。上周五期铅收低 20 美元，报每吨 2675 美元。3 个月期镍跳涨逾 5%，或 1350 美元，至每吨 27400 美元，受逢低承接买盘推动。3 个月期锌上涨 40 美元，收报每吨 2430 美元。3 个月期锡上涨 100 美元，收报每吨 16700/16750 美元。

……WIND 资讯

### 黄金

#### ◆ 纽约金价盘中跌破 800 美元

纽约商品期货交易所(COMEX)期金上周五收低，因原油价格挫跌，且此前公布的美国就业数据降低了美联储本周大幅降息的几率。摩根大通称，贵金属在 2008 年可能上涨，因美元下跌和供应持平，并将其列位明年所有大宗商品中涨势最为强劲的种类。COMEX-2 月期金结算价跌 6.9 美元，报每盎司 800.20，盘中低见 796.4 美元。美国政府公布数据显示，11 月新增 9.4 万就业人口，高于预期，分析师称这可能导致下周的降息幅度较预期要更为温和。降息降低借款成本，令黄金与固定收益资产相比更有吸引力。COMEX 估计期金最终成交量为 101885 口，黄金选择权则为 5328 口。上周，期金大体在 790 和 810 美元之间的宽幅区间交投，受美元回升和能源市场动荡拖累。1915GMT，现货金报每盎司 794.90/795.70 美元，上周四纽约尾盘报 803.20/803.90；伦敦金午后定盘价报 792.50。3 月期银收低 12 美分，收报每盎司 14.505 美元，盘中在 14.395-14.705 之间交投。现货银报每盎司 14.33/14.38 美元，上周四在纽约尾盘报 14.45/14.50 美元。NYMEX-1 月铂金合约收低 8 美元，报每盎司 1462.20。现货铂金报 1455/1,460。3 月钯金合约收低 4.05 美元，或 1.2%，至每盎司 347.65。现货钯金报 345.50/348.50。

……WIND 资讯

**期货市场价格一览**

期货品种	前收盘	收盘价	涨跌 (%)
纽约 WTI 原油	90.23	88.34	-2.09
伦敦布伦特原油	9018	8864	-1.71
上海期铜	58950	59150	0.34
上海期铝	17760	17750	-0.06
国际黄金	802.30	795.20	-0.88
国际白银	14.43	14.34	-0.62
伦敦铜	6610.00	6812.00	3.06
伦敦铝	2390.00	2420.00	1.26
伦敦锌	2340.50	2371.00	1.30
伦敦铅	2605.50	2675.00	2.67
伦敦镍	30860.00	29900.00	-3.11
纽约期糖	9.88	9.90	0.20
芝加哥大豆	1098.75	1119.75	1.91
芝加哥玉米	394.75	399.50	1.20
纽约棉花期货	58.10	64.55	11.10

数据来源路透社，截至为 2007 年 12 月 10 日

**财富生活**
**◆ 高盛发布报告称明年上半年 A 股将被推高而后回落**

国际大投行高盛近日发布最新投资组合策略研究报告指出，中国市场高涨的情绪和充裕的流动性，可能在 2008 年上半年推动 A 股市场达到难以为继的高水平，此后则将由于对盈利增长、利润率和估值方面的担忧而开始回落。

沪深 300 明年低见 4700 点

高盛虽然对中国长期的宏观和微观经济前景充满信心，但认为 A 股和 H 股市场已到一個估值倍数收缩风险超过强劲基本面的关键时刻，两地市场的回报率都将呈振荡走势。

高盛预测，到 2008 年底，H 股市场的恒生中国企业指数将达到 19600 点，A 股市场的沪深 300 指数则将达到 4700 点。

报告预计，中国的实际国内生产总值(GDP)增长在明年将从 2007 年的 11.6% 下降到 10.3%，主要受外部需求增长放缓以及中国政府继续采取紧缩立场的影响。有鉴于此，高盛指出，在利润率处于历史高位的情况下，投入成本的不断上升可能对中国企业的利润造成压力。

此外，两税并轨给 2008 年的盈利带来一次性提升，可能会加大中国股票在 2009 年再次实现强劲盈利增长的难度，这将对 2008 年下半年市场表现造成影响。

力推十大金股

高盛预计，中国 A 股市场在 2008 年的回报率将为负 11.3%，主因是来自美国及全球经济的不确定性



加剧，导致外部需求减弱，而高昂的 A 股估值亦给股市带来受压风险。

该行指出，相当关注 A 股市场中走势落后的大盘股，其中金融股、油气股及电信股所面对的风险较小。而且航空、药品零售、资产管理及托管银行等行业似乎仍处于良好位置，料将受惠于中国强劲的宏观经济趋势。

高盛认为，当前 H 股估值较为合理，而 A 股估值是缺乏支撑的，H 股和 A 股预期估值倍数的合理区间分别为 16-20 倍和 26-29 倍。

高盛同时推荐了 2008 年十大 A 股首选股票，其分别为：工商银行、万科 A、华能国际、贵州茅台、鞍钢股份、宁沪高速、张裕 A、福耀玻璃、皖通高速、宇通客车。

高盛给予工行 12 个月目标价 10.11 元、贵州茅台目标价 219 元、鞍钢目标价 44 元。

……东方财富网

#### 风险提示：

基金管理人承诺以诚实信用、勤勉尽责的原则管理和运用基金财产，但不保证最低收益，投资有风险，过往业绩并不代表将来业绩。

#### 免责声明

本报告由东方基金管理有限责任公司制作，仅供中华人民共和国境内的专业投资者使用。本公司在中华人民共和国证券监督管理委员会的监督管理下进行日常投资运作，受中华人民共和国法律所管辖，遵守中华人民共和国各项法律。任何人不得以本报告为基础从事违背中华人民共和国法律之行为。

未经本公司明确的书面许可，任何人不得对本报告及其部分内容进行任何形式的复制、引用、发布、传播。本文提供的所有信息仅作为传播用处，决非建议以此信息作为任何特别的交易策略。本报告中的信息均来源于已公开的资料，尽管本报告所载信息来源于本公司认为可靠的渠道，但是我们并不对其准确性或完整性提供声明或保证，不保证该信息未经任何更新，也不保证本公司做出的任何建议不会发生任何变更。本公司也不对任何人因使用本文提供信息而引致的损失承担任何责任。